

V Ý R O Č N Í Z P R Á V A

2 0 1 0

NEMOCNICE PRACHATICE, a.s.



Jihočeský kraj



Vážení Jihočeši,

Nemocnice Prachatice, a.s. patří mezi zdravotnická zařízení v majetkovém vlastnictví Jihočeského kraje. Jak Jihočeský kraj, tak vedení nemocnic se snaží dělat vše proto, aby jejich zařízení opouštěli vyléčení, spokojení pacienti, které léčí kvalitní lékaři a ochotný zdravotnický personál, mající v příjemném prostředí k dispozici nejmodernější přístroje a nejučinnější léky.

Také nemocnice v Prachaticích v uplynulém roce činila kroky k vylepšení péče o své pacienty a personál. V květnu udělala radost budoucím maminkám, pro které zakoupila nové porodní lůžko. Na podzim loňského roku byla v prachatické nemocnici dokončena rekonstrukce a rozšíření hemodialyzačního střediska. Pacienti mají kromě nového přístrojového vybavení k dispozici osm lůžek a dvě lůžka záložní. V závěru roku proběhla také rekonstrukce výtahů na dětském oddělení, rehabilitaci a operačních sálech. Od loňského roku je v Prachaticích samozřejmostí digitalizace rentgenových snímků.

V říjnu skončilo řediteli nemocnice Ing. Bohumilu Ondřichovi funkční období v představenstvu akciové společnosti a novým ředitelem se stal Ing. Michal Čarvaš. Prachatická nemocnice v roce 2010 bodovala v programu Nejlepší nemocnice ČR, kde se v kategorii obchodní společnost dle finančního zdraví umístila na 3. místě.

Dovolte mi tedy popřát zdravotnickému personálu, lékařům a vůbec všem, kteří se podílejí na chodu nemocnice v Prachaticích, spokojeného pacienta. Našim pacientům pak přeji kvalifikovaný, profesionální a plně vstřícný personál, pomáhající ke znovunabytí jejich zdraví.

Jiří Zimola
hejtman Jihočeského kraje

Obsah

1.	Statutární orgány	7
1.1.	Představenstvo	7
1.2.	Dozorčí rada	8
1.3.	Zpráva dozorčí rady	9
1.4.	Základní údaje o nemocnici	10
1.5.	Vyjádření dle §21 zákona č. 563/1991 Sb. o účetnictví.....	10
2.	Organizační struktura	11
2.1.	Organizační struktura	11
2.2.	Poradní orgány	12
2.3.	Předmět činnosti.....	12
2.4.	Vedoucí pracovníci (údaje k 31.12.2010)	13
3.	Léčebná péče.....	14
3.1.	Lůžkový fond 2010	14
3.2.	Využití lůžkového fondu.....	14
3.3.	Dopravní zdravotnická služba.....	14
3.4.	Základní kapacitní a výkonové ukazatele	15
3.5.	Lékárna.....	18
4.	Ekonomika	19
4.1.	Náklady, výnosy, hospodářský výsledek (v tis. Kč)	19
4.2.	Zkrácený poměr aktiv a pasív (v tis. Kč)	19
4.3.	Movitý a nemovitý majetek (v tis. Kč)	19
4.4.	Jednotlivé položky nákladů (v tis. Kč).....	20
4.5.	Jednotlivé položky tržeb (v tis. Kč)	21
4.6.	Hospodářský výsledek a jeho rozdělení.....	22
4.7.	Smluvní vztahy se zdravotními pojišťovny	22
4.8.	Sociální fond	23
5.	Provozní údaje.....	24
6.	Personalistika	25
6.1.	Počty zaměstnanců.....	25
6.2.	Průměrné mzdy	26
6.3.	Vzdělanostní struktura lékařů k 31.12.2009.....	26
6.4.	Věková struktura zaměstnanců	26
6.5.	Nemocnost (%)	27
6.6.	Nástup absolventů	27
7.	Stravovací provoz.....	28
8.	Prádelna	29
9.	Ostatní provozní zajištění.....	30
9.1.	Dopravní zdravotnická služba.....	30
9.2.	Ostatní doprava a hospodářská činnost	30
9.3.	Areál nemocnice	31
9.4.	Bytové hospodářství.....	31
9.5.	Středisko úklidu.	32
9.6.	Recepce	32
10.	Vztah s veřejností	33
11.	Akreditace a certifikace.....	34
12.	Významné události.....	37
13.	Přehled finančních dárců	38
14.	Redakční rada výroční zprávy.....	39

Úvodní slovo předsedy představenstva

Vážení zaměstnanci, pacienti, obchodní partneři, občané Prachaticka a okolí,

posláním a cílem naší nemocnice je poskytovat kvalitní zdravotní péči dostupnou v blízkosti Vašeho bydliště. Jak již vyplývá i z našeho motta, naším přáním je, aby pacient, který k nám přijde a svěří se s důvěrou do naší péče, od nás odcházel spojený. Bohužel ne vždy lze realizovat, aby spokojený se rovnalo vyléčený, ale každý úspěch v boji s nemocí je povzbuzením do další práce.

Je snahou vedení nemocnice, aby se pochvalné dopisy a poděkování, ale i stížnosti pacientů a jejich rodinných příslušníků, stejně jako nápady a náměty uvedené v anketních lístcích dostaly až k adresátům a nezůstaly bez povšimnutí. Mnohdy právě pohled zvenčí může být přínosem a inspirací pro změnu dosavadních postupů.

Koncem tohoto roku jsme zahájili rozsáhlý vzdělávací program pro naše zaměstnance, který je z převážné míry zaměřen na komunikaci, a to nejen s pacientem a jeho blízkými, ale i se spolupracovníky. Až budoucnost ukáže, jak se nám v tomto snažení vede. Nicméně i dle výsledků naší ankety spokojenosti pacientů za rok 2010, kde nám byla udělena průměrná známka 1.6, soudím, že jsme se vydali na správnou cestu.

Víme, že důležitým faktorem pro spokojenost pacienta je zajištění příjemného prostředí a že v této oblasti se nám nabízí určité rezervy. V roce 2010 se nám podařilo provést rekonstrukci a rozšíření hemodialyzačního střediska, aby pacienti měli větší komfort a bylo k dispozici více lůžek v denních hodinách a méně dialýz probíhalo v hodinách nočních. Pro příští rok jsme si stanovili ambiciózní plán. Zrealizujeme připravené snížení energetické náročnosti jednotlivých budov nemocnice, čímž nemocnice dostane nový kabát - vyměníme okna, zateplíme stěny i střechy a uděláme nové fasády. Následně přikročíme k dlouhodobě avizované rekonstrukci na oddělení chirurgickém.

Z dalších významných investic roku 2010 stojí za zmínění provedení rekonstrukce a výměna tří výtahů a pořízení řady zdravotnické přístrojové techniky. Nakoupili jsme vyhřívané lůžko pro novorozence, porodní lůžko pro maminky, videogastroskop pro interní pacienty, analyzátor a další přístroje do našich laboratoří a digitalizovali jsme záznamy z vyšetřovacích metod na RTG pracovišti.

Aby se nemocnice mohla dále rozvíjet, je nutná nejen vstřícnost zdravotních pojišťoven a silná podpora vlastníka - Jihočeského kraje a jeho vedení, ale i vyrovnané hospodaření. V oblasti ekonomiky se nám podařilo za rok 2010 dosáhnout kladného hospodářského výsledku ve výši 1,26mil. Kč po zdanění i při růstu průměrných výdělků u většiny kategorií pracovníků. V celostátní anketě Nemocnice roku se vloni prachatická nemocnice umístila na 3. místě v kategorii "finanční zdraví".

Koncem roku 2010 jsme byli jednou z mála nemocnic, která se aktivně nepřipojila k akci "Děkujeme, odcházíme". Děkuji tímto lékařům i ostatním zaměstnancům, kteří prokázali, že jim záleží na jejich nemocnici. Stejně tak děkuji i řadě pacientů a občanů, kteří se aktivně zajímají o dění v nemocnici a budoucnost nemocnice jim není lhostejná. Pro ně mám další pozitivní zprávu: ortopedické operace, které jsme v naší nemocnici doposud prováděli, máme nasmlouvány i na rok 2011 a měli bychom je provádět i v dalších letech.

Dovolte mi na závěr touto cestou poděkovat Vám všem pracovníkům i obchodním partnerům Nemocnice Prachatice a.s. za odvedenou práci. Těším se, že společnými silami a s podporou vlastníka, Jihočeského kraje a jeho vedení, se nám podaří úspěšně zvládnout i roky následující. Chtěl bych poděkovat i pacientům, za jejich důvěru a slíbit jim, že uděláme vše pro to, aby prachatická nemocnice zůstala místem, na které se mohou vždy s důvěrou obrátit a které jim nabízí kvalitní dostupnou péči a služby. Zároveň chci popřát všem našim zaměstnancům, ať je práce v naší nemocnici těší, ať s každým dnem mohou být znovu a znovu hrdí na své zásluhy, kterými dodávají sílu, naději a zdraví pacientům a naplňují tak motto naší nemocnice: "S důvěrou k nám, spokojeni od nás".

Ing. Michal Čarvaš
Předseda představenstva Nemocnice Prachatice, a.s.

Hlavní vchod do nemocnice



Pohled na jihozápadní stranu nemocnice



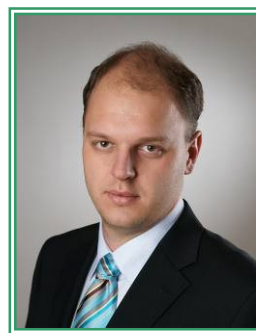
1. Statutární orgány

1.1. Představenstvo

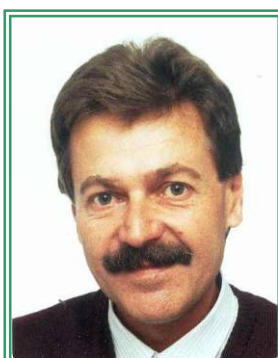
Předseda představenstva
ing. Bohumil Ondřích
(od 1.1. – 30.9.2010)



Člen představenstva
Ing. Michal Čarvaš
(od 1.10. – 31.12.2010)



Místopředseda představenstva
MUDr. František Stráský



Člen představenstva
Ing. Martin Bláha



Člen představenstva
Ing. Ivo Houška, MBA



1.2. Dozorčí rada

Dozorčí rada byla jmenována Radou Jihočeského kraje a její činnost se řídí statutem.

Složení dozorčí rady:

Předseda:

MUDr. Ladislav Přívozník



Členové:

MUDr. Jaroslava Ambrožová

Mgr. Miroslav Gros

MUDr. Martin Kuba

Hana Pěstová

Stanislav Rosa

František Sklář

RNDr. Petr Šebelík, CSc.

Mgr. Růžena Štemberková

Pohled na areál Nemocnice Prachatice, a.s.



1.3. Zpráva dozorčí rady

NEMOCNICE
PRACHATICE
a.s.

NEMOCNICE PRACHATICE a.s.

Zapsaná v obchodním rejstříku vedeném u Krajského soudu v Českých Budějovicích
v oddílu B, vl. 1461

Nebahovská 1015, 383 20 Prachatice

IČO: 26095165 DIČ: CZ26095165

Bankovní spojení: GE MONEY BANK Prachatice, č.ú.: 175609387/0600

Zpráva Dozorčí rady za rok 2010

Dozorčí rada jako kontrolní orgán společnosti Nemocnice Prachatice, a.s.
se scházela pravidelně každé čtvrtletí roku 2010.

Na svých jednáních se zaměřovala především na :

- průběžné plnění finančního plánu
- účetní uzávěrky
- návrhy na rozdělení zisku
- investiční záměry společnosti

Na svém zasedání dne 2.5.2011 projednala výsledky hospodaření společnosti
za rok 2010 a přezkoušela roční účetní uzávěrku, ověřenou auditorskou společností
NEXIA AP a.s. Praha.

Dozorčí rada vyslovila souhlas s roční uzávěrkou s konstatováním, že tato
uzávěrka podává věrný a poctivý obraz aktiv a pasiv společnosti Nemocnice Prachatice,
a.s. ke dni 31.12.2010 a nákladů, výnosů a výsledku hospodaření za rok 2010 v souladu
s českými účetními předpisy.

Dozorčí rada doporučuje valné hromadě schválit účetní uzávěrku Nemocnice
Prachatice, a.s. za rok 2010.

Tentýž den Dozorčí rada projednala představenstvem předložený návrh
na rozdělení hospodářského výsledku za rok 2010 a doporučuje valné hromadě
ke schválení.

V Prachaticích dne 2.5.2011



MUDr. Ladislav Přívozník
předseda DR Nemocnice Prachatice, a.s.

NEMOCNICE
PRACHATICE
NEMOCNICE PRACHATICE, a.s.
Nebahovská 1015, 383 20 Prachatice

1.4. Základní údaje o nemocnici

Název:	Nemocnice Prachatice, a.s.
Sídlo:	Nebahovská 1015, 383 20 Prachatice
Právní forma:	akciová společnost
IČO:	260 95 165
Jediný akcionář:	Jihočeský kraj
Základní kapitál	Kč 307.110.500,- *
Datum vzniku společnosti:	16. září 2005
Datum zápisu společnosti:	30. září 2005
Předmět hlavní činnosti:	komplexní poskytování zdravotnických služeb
Předmět další činnosti:	pronájem nemovitostí, bytů a nebytových prostor, bez poskytování jiných než základních služeb zajišťujících provoz nemovitostí, bytů a nebytových prostor

* Rozhodnutí jediného akcionáře ze dne 21.12.2010 o zvýšení základního kapitálu společnosti o 1 000 tis. Kč na 308 110 500,- Kč – do konce roku 2010 nebylo zapsáno do Obchodního rejstříku, žádost o zapsání zaslána.

1.5. Vyjádření dle §21 zákona č. 563/1991 Sb. o účetnictví

Vývoj účetní jednotky předpokládáme stejný jako v r.2010. Finanční plán na rok 2011 je vyjádřen plánovaným ziskem 25 tis. Kč (plánované celkové náklady 271 675 tis. Kč a plánované celkové tržby 271 700 tis. Kč).

Náklady vynaložené za účetní období na výzkum a vývoj nemáme. Stejně tak neprovozujeme organizační složku v zahraničí.

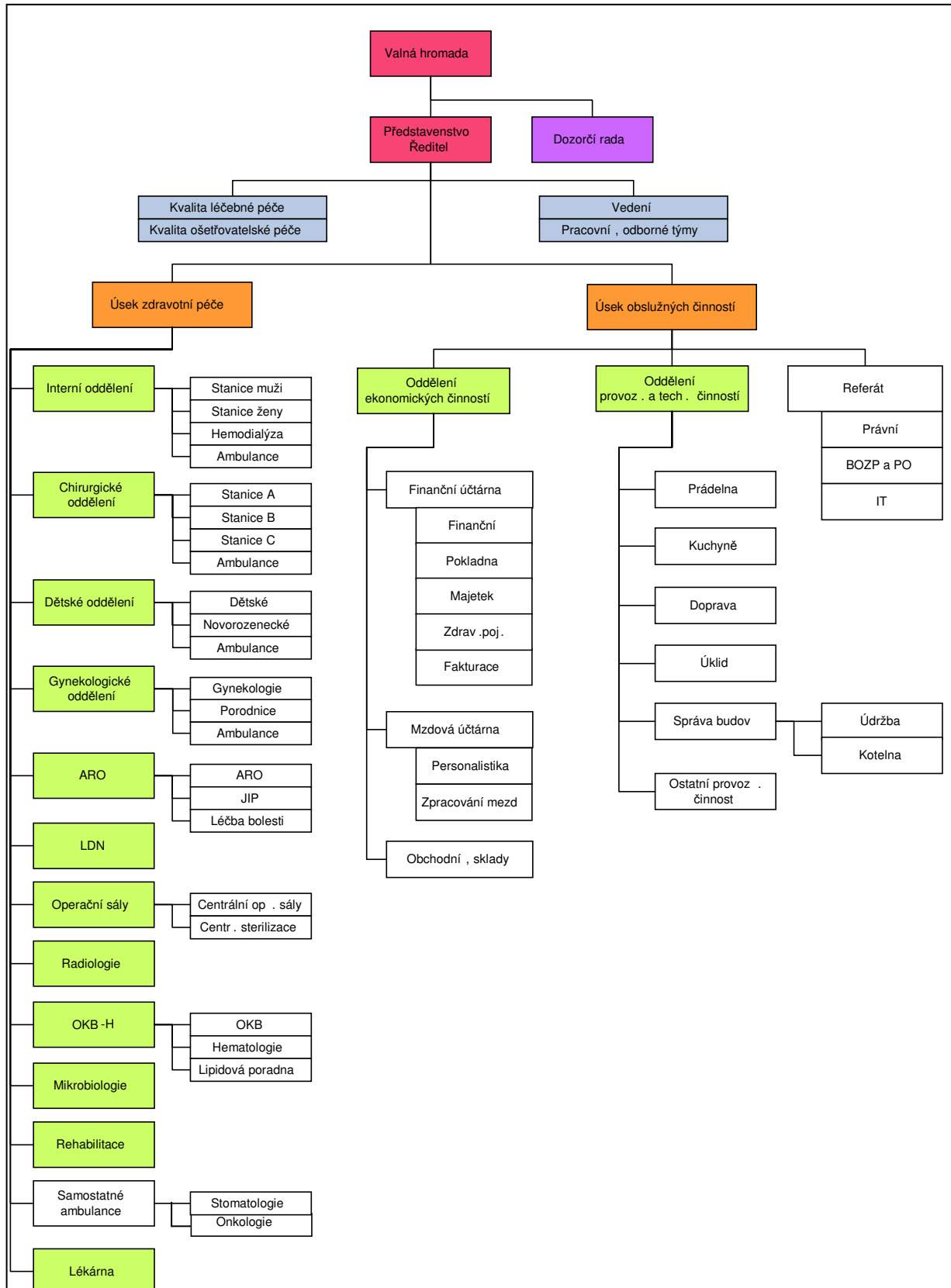
V otázkách ochrany životního prostředí jsme připravili investiční akci „Centrální budova Nemocnice Prachatice a.s. – snížení energetické náročnosti“. Budeme ji realizovat v roce 2011 i díky dotaci ze Státního fondu životního prostředí a předpokládáme snížení spotřeby plynu i snížení emisí plynů.

Nakládání s odpady se ve společnosti řídí platnou legislativou, zejména zákonem č. 185/2001 Sb., o odpadech v platném znění a navazujícími prováděcími předpisy. Z nich vychází i provozní řád odpadového hospodářství nemocnice. Na likvidaci odpadů spolupracujeme s firmami Rumpold, ROS Strakonice a Technické služby Prachatice.

V otázkách pracovně právních vztahů se společnost řídí zejména Zákoníkem práce a v jeho návaznosti na další platnou legislativu. Z ní vychází i Mzdová směrnice i Kolektivní smlouva, která byla uzavřena po celý rok 2010 a na jeho konci byla uzavřena i na rok 2011. Společnost klade důraz na úroveň pracovně právních vztahů, zajištění sociálního smíru v organizaci, péči o zaměstnance a jejich rozvoj. K tomuto účelu bude sloužit i projekt pod názvem „Poznáním nového k vyšší a zdravé sebejistotě v pracovním i osobním životě“, který jsme v prosinci 2010 zahájili a budeme realizovat z prostředků Evropského sociálního fondu a operačního programu Lidské zdroje a zaměstnanost.

2. Organizační struktura

2.1. Organizační struktura



2.2. Poradní orgány

- porada vedoucích pracovníků
- porada vedoucích sester
- komise
 - etická
 - investiční
 - likvidační a škodová
 - léková
 - transfuzní

2.3. Předmět činnosti

2.3.1. Hlavní

Předmětem hlavní činnosti Nemocnice Prachatice je poskytování zdravotní péče v souladu s koncepcemi jednotlivých oborů. Zdravotní péče je poskytována v těchto oborech a odbornostech:

Lůžková péče

Akutní lůžková zdravotní péče je poskytována ve 4 základních oborech s tím, že v rámci chirurgického oddělení jsou prováděny i ortopedické výkony. Pro všechny obory zajišťuje intenzivní péči centrální JIP. Na tomto 10-ti lůžkovém oddělení jsou vyčleněna 2 lůžka pro ARO.

Následná péče je zajišťována na oddělení LDN.

Komplementární péče

ARO	Mikrobiologie
RDO	Patologie
OKB-H	Rehabilitace
Centr.operáční sály a sterilizace	

Ambulantní péče

Stomatologie	Traumatologie
Gastroenterologie	Ortopedie
Nefrologie	Léčba bolesti
Kardiologie	Lipidová poradna
Onkologie	Hemodialyzační středisko

Lékárna

2.3.2. Vedlejší

- Hostinská činnost
- Silniční motorová doprava nákladní – vnitrostátní
- Praní a mandlování prádla
- Pronájem bytů a nebytových prostor
- Provozování parkoviště
- Obchodní činnost

2.4. Vedoucí pracovníci (údaje k 31.12.2010)

2.4.1. Úsek zdravotních činností

Vedoucí úseku zdravotní péče	MUDr. František Stráský
Vedoucí úseku ošetrovatelské péče	Dagmar Janoušková

Oddělení

Primář

Interní	MUDr. Jiří Jalůvka
Chirurgické	MUDr. Vladimír Tišler
Gynekologicko-porodnické	MUDr. Dušan Dzuriak
Dětské	MUDr. Jan Kylian
ARO	MUDr. Čeněk Adamec
Centrální operační sály a sterilizace	MUDr. František Stráský
OKB-H	MUDr. Ambrožová Jaroslava
RDO	MUDr. Zdeněk Krtouš
Rehabilitace	MUDr. Marie Selnerová
Mikrobiologie	MUDr. Karel Krpoun

Vedoucí lékař

LDN	MUDr. Lenka Viličková
Hemodialýza	MUDr. Eva Pauchová

Vedoucí lékárník

Lékárna	Mgr. Gros Miroslav
---------	--------------------

2.4.2. Úsek obslužných činností

Vedoucí úseku	Ing. Jan Švík
---------------	---------------

Oddělení

Vedoucí

Ekonomické činnosti	Jan Veselý
Technický úsek	Zdeněk Kott
Údržba	Jaroslav Urban
Stravovací provoz	František Vojík
Prádelna	Anna Kleinová
Středisko úklidu	Růžena Mílová
Informatik	Vlastimil Brojír
Bezpečnostní technik	Petr Svoboda

3. Léčebná péče

3.1. Lůžkový fond 2010

Nemocnice Prachatice	Plán lůžek	Ošetř. dny kapacita	Ošetř. dny skutečnost	Využití %	Počet pacientů	Průměrná oš. doba
interní oddělení	51	18 615	13 959	74,99	2 418	5,77
chirurgické oddělení	48	17 520	11 519	65,75	2 033	5,67
gyn. por. oddělení	30	10 950	5 107	46,64	794	6,43
dětské oddělení	22	8 030	3 818	47,55	840	4,55
novorozenecké	13	4 745	2 134	44,97	398	5,36
CELKEM	164	59 860	36 537	61,04	6 483	5,64
JIP	9	3 285	2 724	82,92	817	3,33
ÚHRNEM	173	63 145	39 261	62,18	6 483	6,06
LDN	25	9 125	8 038	88,09	266	30,22

3.2. Využití lůžkového fondu

Nemocnice Prachatice	2005	2006	2007	2008	2009	2010
interní oddělení	79,61	80,97	76,69	72,37	72,98	74,99
chirurgické oddělení	75,59	78,16	81,51	71,68	72,10	65,75
gyn. por. oddělení	51,30	58,10	60,01	55,17	56,64	46,64
dětské oddělení	59,19	62,42	62,38	53,48	52,44	47,55
novorozenecké	51,78	51,76	48,72	53,19	48,39	44,97
JIP	77,59	82,63	78,27	75,63	79,92	82,92
LDN	92,79	92,39	84,58	85,74	90,04	88,09

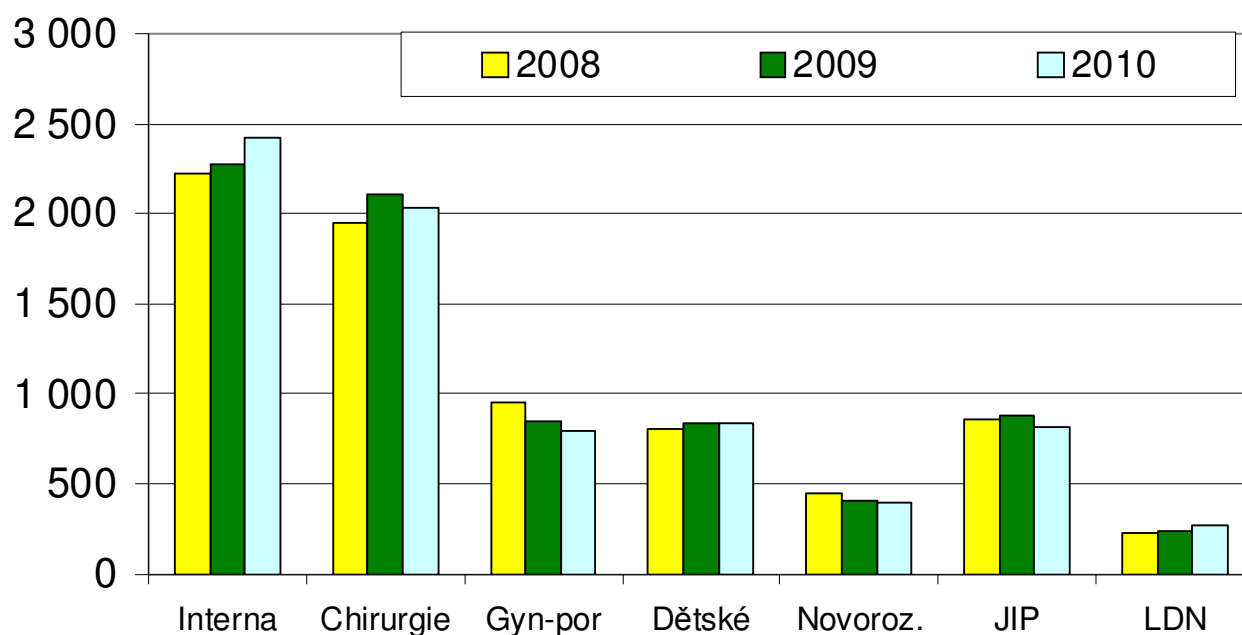
3.3. Dopravní zdravotnická služba

	Rok 2005	Rok 2006	Rok 2007	Rok 2008	Rok 2009	Rok 2010
Přepravení pacienti	14 737	14 376	14 141	13 049	13 413	13 270
Najeté km	320 982	314 745	297 744	305 837	296 341	289 660

3.4. Základní kapacitní a výkonové ukazatele

počet	2004	2005	2006	2007	2008	2009	2010
oper. výkony	2 002	2 328	2 287	2 267	2 100	2 115	2 164
z toho:							
chir.- velké	712	828	731	720	637	716	1 102
malé	399	408	423	447	438	351	304
ort. - velké	209	234	264	230	255	267	280
malé	88	258	190	133	165	214	238
gyn. - velké	333	360	324	218	387	245	239
malé	649	559	355	519	225	322	301
počet porodů	465	383	407	395	443	410	395
počet úmrtí	262	276	214	217	217	210	225

Graf – počet pacientů za období 2008 – 2010



Ambulantní péče

Počet vyšetření	2004	2005	2006	2007	2008	2009	2010
rehabilit.lékař	2 695	3 185	2 146	2 381	1 893	1 664	1 626
urologie	6 824	5 848	5 341	5 952	4 821	977	*
gastroenter.	1 729	2 086	2 015	1 800	1 781	1 956	2 333
kardiologie	5 377	969	1 244	1 143	1 096	1 176	1 119
nefrologie	422	411	445	543	518	479	518
onkologie	2 117	1 893	2 055	2 078	1 794	1 927	2 213
cytostat. léčba	903	235	405	964	931	890	1 081
ortopedie	2 610	1 997	1 921	1 923	1 254	2 409	2 655
traumatologie	903	919	1 013	1 083	1 032	975	990
TRN	3 203	5 180	4 815	4 851	5 230	5 160	*
lipidová por.	1 059	1 195	1 192	1 256	1 069	1 115	1 064
zubní	3 023	3 361	3 412	3 450	3 050	2 257	2 162
léčba bolesti	243	403	372	570	491	664	727
chirurg. amb.	15 622	15 643	16 794	16 878	15 052	16 114	16 091
interní amb.	1 022	1 326	1 571	1 441	1 444	1 584	1 357
gynekol. amb.	3 752	3 573	3 931	3 162	3 259	3 143	3 225
dětská amb.	7 282	3 255	2 554	3 032	2 395	2 537	2 504
počet hemod.	3 281	4 122	4 340	3 615	4 019	4 534	4 866

*převáděno do soukromých ambulancí privátních lékařů

Na podzim bylo rozšířeno hemodialyzační středisko na 8 lůžek (+ 2 lůžka záložní) , byly zakoupeny 2 nové dialyzační přístroje od fi Fresenius Medical, Praha a nová lůžka od fi Linet s.r.o., Slaný



Komplement

Počet vyšetření	2004	2005	2006	2007	2008	2009	2010
biochem.	1 018 165	1 065 440	926 485	1 057 357	1 163 348	1 250 571	1 196 719
autotransfuze	237	234	228	248	348	352	279
mikrobiologie	24 748	21 280	22 103	23 155	24 210	28 108	29 202
patologie	2 462	2 358	1 245	998	668	467	236
RDO							
- CT	2 699	2 720	2 648	2 606	2 567	2 946	3 155
- mamografie	1 024	760	603	580	324	238	32
- ultrazvuk	11 165	11 532	12 283	12 726	13 346	13 047	13 102
- ostatní	21 684	21 886	22 133	24 553	21 968	24 955	25 641
ARO – celk.anestezie bloky	1 262	1 118	1 141	1 242	1 237	1 848	2 365
	744	822	821	627	725	865	791

Na jaře byl na oddělení OKB-H zakoupen nový analyzátor Radiometer ABL od firmy Radiometer s.r.o., Praha 6 v hodnotě 659 tis. Kč



3.5. Lékárna

V areálu nemocnice je provozována od roku 2003 v nových prostorách lékárna, která slouží jako nemocniční i pro výdej na recepty. Výdej na recepty je uskutečňován pouze v pracovních dnech od 7,00 do 15,30 hodin.

Vývoj počtu receptů a objemu tržeb za recepty:

	2005	2006	2007	2008	2009	2010
Počet receptů	23 869	29 434	30 959	24 682	49 972	44 512
Objem tržeb (tis Kč)	18 874	20 674	21 188	23 539	39 496	35 352

Pohled na nemocniční lékárnu, která se nachází u vjezdu do objektu nemocnice a slouží nejen pacientům nemocnice, ale i široké veřejnosti z města a okolí



4. Ekonomika

4.1. Náklady, výnosy, hospodářský výsledek (v tis. Kč)

	výnosy	index	náklady	index	hosp. výsl.
2001	179 204	110,39	179 193	109,38	11
2002	192 605	107,48	196 530	109,68	-3 925
2003	204 869	106,37	205 226	104,42	-357
2004	269 138	131,37	207 875	101,29	61 263
2005	208 311	104,39	207 819	99,97	491
2006	223 098	109,94	223 731	107,66	-633
2007	226 699	101,61	226 227	101,12	472
2008	246 966	108,94	246 318	108,88	648
2009	273 932	110,92	272 073	110,46	1 859
2010	272 989	99,66	271 728	99,87	1 261

4.2. Zkrácený poměr aktiv a pasiv (v tis. Kč)

	2005	2006	2007	2008	2009	2010
Aktiva - pohledávky	31 581	26 645	21 783	22 489	26 116	25 777
finanční maj.	5 872	10 922	33 352	26 628	23 318	40 785
Celkem	37 453	37 567	55 135	49 117	49 434	66 562
Pasiva – závazky dod.	13 555	9 074	8 843	7 608	10 510	11 681
ostat. závazky	10 163	10 562	12 193	13 055	20 128	19 417
Celkem	23 718	19 636	21 036	20 663	30 638	31 098
Rozdíl – Aktiva-Pasiva	13 735	17 931	34 099	28 454	18 796	35 464

Zvýšení ostatních závazků je ovlivněno – dohadné účty pasivní ve výši 4 760 tis. Kč.

4.3. Movitý a nemovitý majetek (v tis. Kč)

	1.1.2009	31.12.2009	31.12.2010
Nemovitý	301 436	304 615	307 863
- z toho budovy a stavby	300 292	303 471	306 726
Movitý	102 299	120 074	125 325
- z toho - hmotný	73 428	90 543	95 920
nehmotný	3 675	4 092	4 608
drobný	21 091	20 604	20 095
Oceňovací rozdíl k nab. majetku	2 431	2 431	2 431
Nedokončený DHM	1 674	2 404	2 271

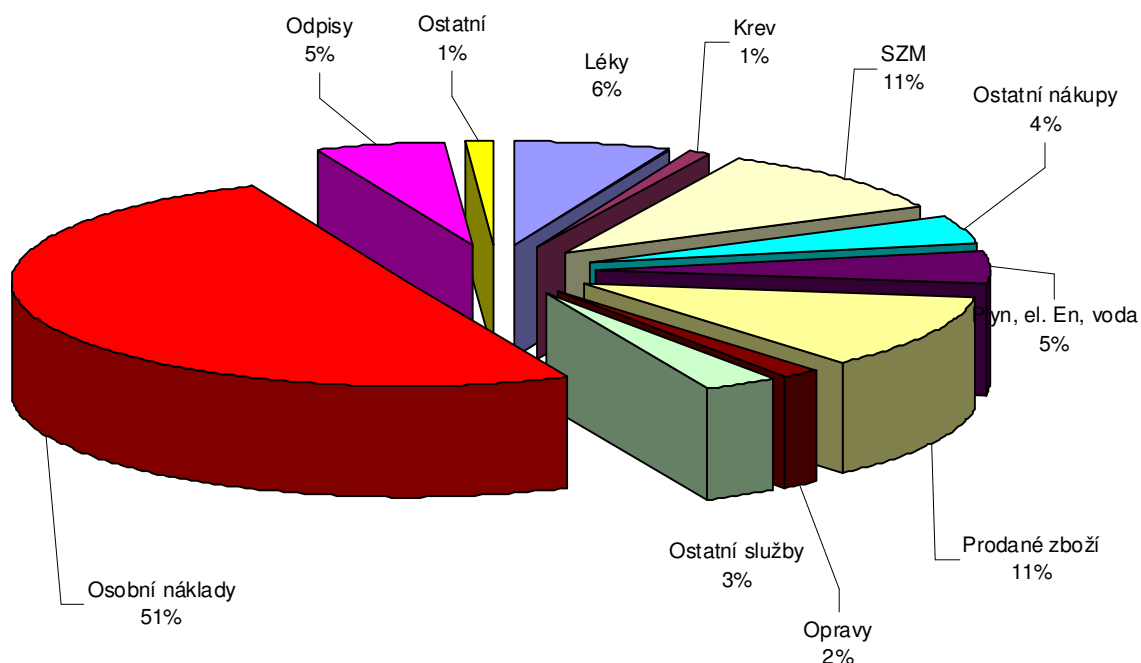
4.4. Jednotlivé položky nákladů (v tis Kč)

	2005	2006	2007	2008	2009	2010
Léky	11 597	15 774	18 239	17 416	19 164	17 421
Krev	1 809	1 797	1 712	1 570	2 241	2 185
SZM	24 525	26 140	23 858	27 189	31 034	29 010
Ostatní nákupy	13 394	13 534	10 759	13 597	12 456	11 358
Plyn, el. en. voda	9 354	11 372	11 320	14 237	13 517	13 736
Prodané zboží	15 872	18 483	18 580	19 440	32 767	31 071
Opravy	4934	6 502	5 708	6 140	4 323	4 813
Ostatní služby	6059	4 486	5 270	5 756	6 584	7 828
Osobní náklady	103 586	115 016	118 166	125 933	130 907	136 754
Odpisy +zůst. cena	13 810	9 778	10 423	11 840	16 203	14 904
Ostatní	2 879	849	2 192	3 200	2 877	2 648
Náklady celkem	207 819	223 731	226 227	246 318	272 073	271 728

*V březnu byla instalována na oddělení RTG digitalizace rentgenových snímků ePACS
v hodnotě 2 552 tis. Kč.*



Skladba nákladů 2010



4.5. Jednotlivé položky tržeb (v tis. Kč)

	2005	2006	2007	2008	2009	2010
Tržby VZP	138 907	154 696	156 345	166 262	168 264	162 405
Tržby ost. zdrav. poj.	35 428	35 470	38 648	40 544	46 192	54 767
Tržby za prod. zboží	18 874	21 778	21 781	23 124	37 653	35 352
Ostat. hlavní činnost	1 327	1 264	906	1 093	1 750	1 084
Nájemné	2 124	2 249	2 134	2 696	3 229	3 564
Stravné	1 653	1 827	2 257	3 180	3 599	2 752
Ostatní	2 020	2 885	1 454	6 457	4 026	4 284
Dotace zřizovatele	2 529	2 466	3 174	3 610	3 567	3 569
Regulační poplatky					5 652	5 212
Nekrytý FRM	5 379	463	0	0	0	0
Tržby celkem	208 311	223 098	226 699	246 966	273 932	272 989
Hospodářský výsledek	491	-633	472	648	1 859	1 261

4.6. Hospodářský výsledek a jeho rozdělení

	2010
Hospodářský výsledek	1 261 099,78
Daň ze zisku	0
Hospodářský výsledek k rozdělení	1 261 099,78
Rozdělení zisku – přidělu rezervnímu fondu	63 054,99
krytí ztrát minulých let	1 008 879,82
příděl sociálnímu fondu	189 164,97

4.7. Smluvní vztahy se zdravotními pojišťovkami

- VZP
- Vojenská zdravotní pojišťovna
- ZPMV
- Oborová zdravotní pojišťovna
- ČPZP

V listopadu proběhla rekonstrukce 3 ks výtahů firmou KONE a.s. Praha, a to na oddělení rehabilitace, dětském oddělení a na operačních sálech v celkové částce 2 876 tis. Kč.



Stav pohledávek za odběrateli (tis. Kč)

	k 1.1.2009	po lhůtě	k 31.12.2009	po lhůtě	K 31.12.2010	po lhůtě
VZP	15 461	0	16 102	0	12 503	0
Vojenská ZP	3 602	0	4 019	0	4 012	0
ZP Min. vnitra	1 433	0	1 508	2	2 931	2
ČNZP	-259	0	25	0	0	0
Oborová ZP	260	0	329	0	400	6
ČPZP	0	0	1 768	0	1 490	0
Ostatní	1 126	167	1 411	669	1 307	624
Celkem	21 623	167	25 162	671	22 643	632

4.8. Sociální fond

Zdroje	
Stav k 1.1.2010	173 381,99
příděl ze zisku	278 903,01
splátka sociální půjčky	24 900,00
Zdroje celkem	477 185,00
Čerpání	
sociální půjčky	10 000,00
Čerpání celkem	10 000,00
Zůstatek k 31.12.2010	467 185,00

Pohled na heliport pro leteckou záchrannou službu



5. Provozní údaje

		MJ	Rok 2008	Rok 2009	Rok 2010	Index
Spotřeba el. energie	E.ON	kWh	1 024 800	998 333	835 523	83,69
	vlastní - Kogen	kWh	297 403	326 816	543 537	166,31
	celkem	kWh	1 322 203	1 325 149	1 379 060	104,07
Plyn		m3	763 307	742 712	753 794	101,49
Voda	VaK	m3	23 570	24 823	22 844	92,03
	vlastní studna	m3	4 179	4 915	6 193	126,00
	celkem	m3	27 749	29 738	29 037	97,64
Spotřeba PHM		l	30 389	29 164	29 327	100,56
Ujeté km		km	333 280	323 157	321 043	99,35
Odpad celkem		t	127,7	147,2	136,0	92,39
z toho : nemocniční		t	38,8	42,1	43,2	102,61

Pohled na kotelnu, která je vybavena 3 teplovodními a 2 parními kotli a 2 kogeneračními jednotkami o celkovém tepelném výkonu 8,28 MW

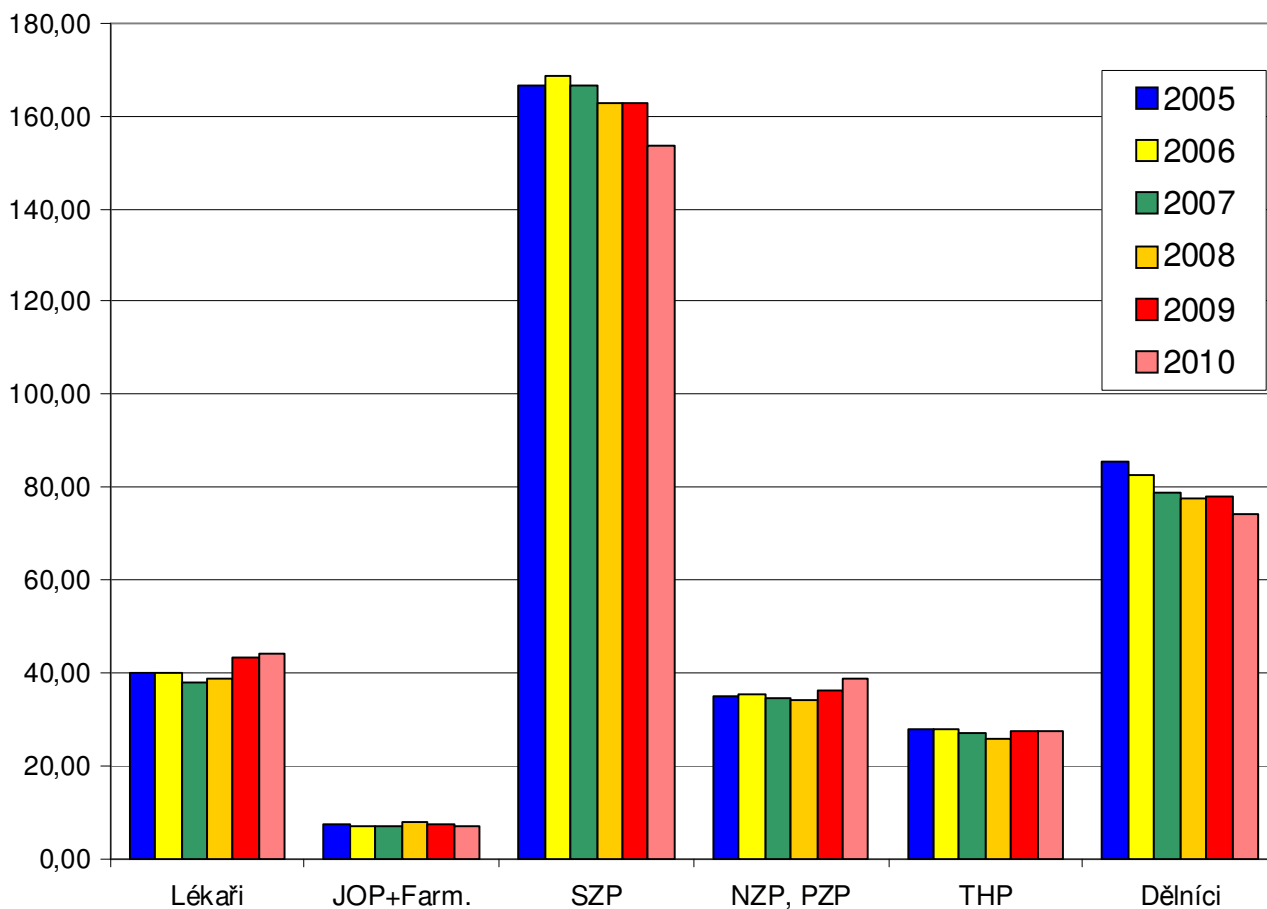


6. Personalistika

6.1. Počty zaměstnanců

	2005	2006	2007	2008	2009	2010
Lékaři	39,94	39,74	37,75	38,73	43,32	43,99
Farmaceuti	1,28	1,00	1,00	1,84	2,00	2,00
JOP	6,00	6,00	6,12	6,00	5,33	4,75
SZP	166,51	168,65	159,99	162,91	162,91	153,75
NZP	5,00	5,00	6,48	3,41	4,33	5,24
PZP	29,94	30,34	34,60	30,57	31,94	33,29
THP	27,96	27,98	27,07	25,87	27,17	27,57
Dělníci	85,67	82,48	78,90	77,51	78,05	74,29
Celkem	362,30	361,19	351,91	346,84	355,06	344,88

Struktura zaměstnanců podle kategorií



6.2. Průměrné mzdy

	2005	2006	2007	2008	2009	2010
Lékaři	39 180	43 230	48 361	52 427	51 449	56 756
Farmaceuti	26 265	33 587	41 271	36 384	37 885	44 107
JOP	16 593	18 565	18 930	20 244	24 690	20 064
SZP	17 031	19 470	20 260	20 981	21 861	24 502
NZP	13 351	14 571	15 744	15 512	14 361	15 831
PZP	12 838	13 937	14 153	14 886	15 421	14 717
THP	15 526	16 167	15 218	17 317	17 766	17 840
Dělníci	10 155	10 950	11 090	11 871	12 110	12 290
Celkem	17 384	19 373	20 183	21 650	22 395	23 937

6.3. Vzdělanostní struktura lékařů k 31.12.2009

bez atestace	18
- z toho zařazeno do odbornosti	10
I. atestace	1
specializovaná způsobilost	11
II. atestace (příp. nástavbová)	19
Celkem lékaři	49

6.4. Věková struktura zaměstnanců

Kategorie	Pracov. celkem	do 30 let		31 – 50 let		nad 50 let	
		počet	%	počet	%	počet	%
Lékaři	49	9	18,37	24	48,98	16	32,65
Farmaceuti	2			2	100,00		
JOP	5	1	20,00	4	80,00		
Zdravotní sestry	135	18	13,33	69	51,11	48	35,56
Zdrav. laborant	26	2	7,69	12	46,15	12	46,15
NZP, PZP	35	6	17,14	22	62,86	7	20,00
THP	33			14	42,42	19	57,58
Řidič sanitky	7	1	14,29	1	14,29	5	71,43
Stravov. provoz	18	3	16,67	7	38,89	8	44,44
Ostatní provoz	60	6	10,00	19	31,67	35	58,33
Celkem	370	46	12,43	174	47,03	150	40,54

6.5. Nemocnost (%)

Kategorie	2009		2010		Rozdíl dnů PN
	dnů PN	%	dnů PN	%	
Lékaři	462	2,92	671	4,18	209
Farmaceuti	18	2,47	4	0,55	-14
JOP	10	0,51	0	0,00	-10
SZP	4 504	7,57	3 356	5,98	-1 148
NZP	71	4,49	30	1,57	-41
PZP	370	3,17	721	5,93	351
THP	193	1,95	398	3,95	205
Dělníci	1 487	5,22	1 199	4,42	-288
Celkem	7 115	5,49	6 379	5,07	-736

6.6. Nástup absolventů

	Lékaři	SZP
2001	1	11
2002	1	9
2003	4	0
2004	2	7
2005	3	6
2006	4	3
2007	4	5
2008	3	1
2009	6	6
2010	4	2

Příjezd do areálu Nemocnice Prachatice, a.s.



7. Stravovací provoz

Jedná se o samostatnou budovu, postavenou k tomuto účelu v roce 1986, která je suterénní chodbou propojena s hlavní budovou. Výtahy je pak zajištěn přístup na všechna oddělení.

Po úpravách stravovací provoz splňuje požadavky dané příslušnými hygienickými zákony a vyhláškami.

Pro pacienty nemocnice je připravováno 18 druhů diet v příslušném výživovém složení a podle povahy diety jsou také různě technologicky upravovány. Stravu pacienti dostávají až 5x denně a to: snídani, přesnídávku, oběd, svačinu, večeři. Diabetikům se podávají také druhé večeře a občerstvení je zajištěno i pro pacienty, kteří jsou v nemocnici na odběru autotransfúzí. Personál v kuchyni připravuje rovněž stravu upravenou pro gastrointestinální výživu pacientů pomocí sond.

Zaměstnanci mají třikrát v týdnu k obědu na výběr dvě jídla a to vždy v úterý, ve středu a ve čtvrtek. K dispozici jsou obvykle kombinace sladkých a slaných jídel, ve středu se nabízí jedno teplé jídlo anebo studený zeleninový, případně těstovinový salát.

K večeřím je pro všechny strávnický mimo středy, soboty, neděle a svátky dosud poskytována teplá plnohodnotná strava podle dietního systému pro nemocnice.

Strava, která je v nemocnici podávána, vyjma speciálních diet, se svým charakterem řadí ke klasické kuchyni; chuťově je vždy dobře upravena a z toho důvodu je také velmi oblíbená zejména u starší generace pacientů i zaměstnanců.

Tabulka s údaji o hospodaření ve stravovacím provozu:

	2006	2007	2008	2009	2010
Náklady na suroviny za jeden den (stravovací jednotka)	56,89	62,37	65,90	59,46	62,22
Průměrná cena surovin na jeden oběd	20,60	20,85	21,90	22,37	21,40
Počet zhotovených jídel pro zaměstnance	50 686	45 131	45 385	49 043	47 831
Počet lůžkodnů – stravování pacientů	53 213	50 669	51 697	47 726	45 875
Průměrný počet připravených obědů na jeden den vč. So, Ne, Sv	379	353	370	391	363
z toho - pro zaměstnance	139	124	124	134	131
- pro cizí firmy	95	93	104	127	107

Rozvoz pokrmů na jednotlivá oddělení je zajišťován tablet systémem.

Stravovací provoz zajišťuje 17,56 pracovníků (ev. přepočtený počet).

8. Prádelna

Jedná se o samostatnou budovu, postavenou k tomuto účelu v roce 1992. Od hlavní budovy je vzdálena cca 300 m, suterénní chodbou jsou však tyto budovy spojeny, takže převoz prádla je na všechna oddělení zajištěn vnitřní cestou.

Personál nemocniční prádelny zajišťuje praní a opravu (zašívání) veškerého nemocničního prádla. Poskytuje služby také pro řadu externích zákazníků - pro soukromé ordinace praktických a odborných lékařů, základní i odborné školy včetně domu dětí a mládeže, hotely, masážní provozy atd.)

Průměrně se v nemocniční prádelně vypere 877 kg prádla za jeden den. Z toho pro externí zákazníky 253 kg prádla za jeden den.

Průměrné náklady na 1 kg vypraného prádla 17,48 Kč.

Provoz prádelny zajišťuje 10 pracovníků (ev. přepočtený počet).

Pohled na prádelnu s kotelnou



9. Ostatní provozní zajištění

9.1. Dopravní zdravotnická služba

V oblasti zdravotní péče zajišťuje dopravní zdravotní služba dopravu raněných, nemocných a rodiček vč. převozu a odvozu biologického materiálu pro spádové území okresu Prachatice. Mezi tyto služby patří i přeprava pacientů na hemodialýzu z domova a zpět a to i v nočních hodinách.

Pro tuto dopravní zdravotní službu je k dispozici 6 sanitních vozidel značky VW Transporter.

Přepočtený ev. počet řidičů sanitních vozidel je 5,9.

9.2. Ostatní doprava a hospodářská činnost

V rámci ostatní dopravy se zajišťuje rozvoz vypraného prádla pro externí zákazníky prádelny a samostatně rozvoz obědů zákazníkům stravovacího provozu. Kromě toho dle potřeby provozní pracovníci – řidiči zajišťují převoz nábytku, odvoz ostatního odpadu (kov, papír atd.). Provádí i další hospodářskou činnost, jako posyp, pluhování a celkově údržbu komunikací v areálu nemocnice apod.

K tomuto účelu nemocnice užívá následující vozidla:

nákladní:

- Avia A30 (r. výr. 1976), Multikára M25 (r. výr.1993), Škoda Roomster (rok výr. 2008).

osobní :

- Škoda Octavia (r.výr. 2000), Škoda Felicia (r.výr. 1996)

Dispečink DZS susedí s lékárnou



9.3. Areál nemocnice

Jde o komplex budov, které obklopují větší i velké travnaté plochy, v blízkosti a okolí hlavní budovy s vysázenými keři a květinami. Zahradnickou údržbu těchto ploch i úklid provádí dva zaměstnanci nemocnice.

Venkovní areál nemocnice, jeho příjemná zahradnická úprava a celkově hezké okolí často patří k tomu, čeho si návštěvníci nemocnice všimnou a velmi pozitivně hodnotí.

9.3.1. Parkování

Nemocnice má cca 140 parkovacích míst.

Pacienti parkující v areálu nemocnice déle než 5 minut (tj. naložení nebo vyložení pacienta) platí poplatek za parkování ve výši 5 Kč. Organizaci a výběr parkovného provádí na část úvazku pověřený pracovník.

9.4. Bytové hospodářství

Nemocnice obhospodařuje celkem 59 služebních bytů rozčleněných podle typů následovně:

1 + 3	...	20 bytů
1 + 2	...	10 bytů
1 + 1	...	12 bytů
0 + 2	...	6 bytů
0 + 1	...	11 bytů

z toho pouze 5 bytů je užíváno pracovníky záchranné služby a bývalými pracovníky Okresního úřadu Prachatice.

*Pohled na parkoviště zaměstnanců
(vzadu „panelák“, kde jsou k dispozici byty pro zaměstnance nemocnice)*



9.5. Středisko úklidu

Úklid byl do 30. dubna 2003 organizován na každém oddělení či pracovišti samostatně pod vedením vedoucích sester a jiných vedoucích pracovníků. Od 1. května 2003 bylo vytvořeno středisko úklidu. Vedoucí pracovnice tohoto střediska zodpovídá za úklid v celém vnitřním areálu nemocnice; určuje počet pracovníků na jednotlivé stanice/úseky, podle aktuální potřeby je mění či doplňuje. Provozní pracovnice/uklizečky zajišťují veškerý úklid i po malování a případných rekonstrukcích.

Celkové náklady tohoto oddělení za rok 2010 činily Kč 6 534 tis., tj. proti roku 2009 snížení celkových nákladů o Kč 1 599 tis.

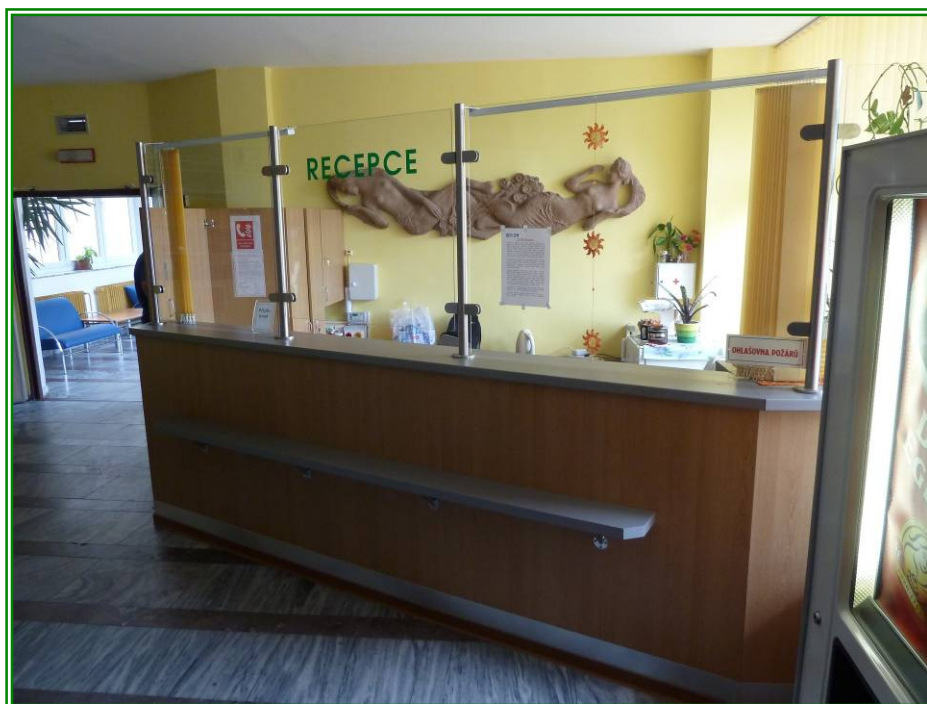
Přepočtený ev. počet pracovníků odd. úklidu je 27,5

9.6. Recepce

Recepce je umístěna ve vstupní hale nemocnice. Provoz recepce je nepřetržitý. Hlavním úkolem personálu – recepčních je zajišťovat telefonické spojení pro jednotlivá oddělení nemocnice a podávat potřebné informace pacientům a všem dalším příchozím. Součástí jejich práce je ale také kontrola či reakce na neobvyklé situace v okolí recepce či hlavního vstupu (chování pacientů či návštěvníků, udržování pořádku apod.). Své důležité úkoly mají i při řešení případných havarijních situací, jako jsou hromadná neštěstí, požáry, apod.

Přepočtený ev. počet pracovníků recepce je 5,2.

Pohled na recepci ve vstupní hale – recepční ochotně pomohou s nasměrováním návštěvníků či pacientů na příslušné oddělení či poradí s odběrem kuponu z automatu (na placení regulačního poplatku)



10. Vztah s veřejností

V roce 2010 se Nemocnice Prachatice, a.s. zapojila podruhé do celostátního projektu hodnocení nemocnic, který v republice probíhal již pátým rokem pod názvem „Nejlepší nemocnice“. Ve sledovaném období od 1. března do 31. října roku 2010 se ankety účastnilo a dotazník vyplnilo pouze 130 pacientů, to je o sto méně než v roce 2009. Pro malý počet odpovědí a jejich nízkou vypovídací hodnotu nebyla nemocnice zahrnuta do celkového hodnocení. Naopak z pohledu „ekonomického zdraví“ byla nemocnice dobře hodnocena a v kategorii obchodních společností v tomto projektu se v roce 2010 umístila na třetím místě v celorepublikovém pořadí; v roce 2009 byla na místě druhém.

Vedení nemocnice si z vyplněných dotazníků zjišťovalo také jednoduché orientační hodnocení a výsledky spokojenosti pacientů. Celkem za rok bylo odevzdáno 257 dotazníků a celková průměrná známka byla 1,6 v klasickém pětistupňovém rozmezí. Oceňovanou hodnotou jsou především „domácí, rodinné poměry“, což je výhoda malé nemocnice, ale dobře hodnocena byla i čistota a pořádek na odděleních. Mezi negativně posuzované oblasti patří delší čekání na ambulancích a vybavení sociálního zařízení a pokojů.

Za rok 2010 byly podány 2 stížnosti – z toho 1 oprávněná (na zdravotní péči) a 1 neoprávněná (na komunikaci). Nemocnice přijala 10 poděkování, 4 přišly na operační týmy a personál chirurgického oddělení, 2 pochvaly směřovaly na dětské oddělení, 2 na gynekologicko-porodnické, 1 pochvala přišla na interní oddělení a 1 na oddělení LDN.



V 90. letech byla uzavřena smlouva o spolupráci na výtvarném řešení dětského oddělení nemocnice ve spolupráci s Nadací Archa Chantal, Praha 1.

V současné době byla podepsána další smlouva o spolupráci na rekonstrukci původních maleb a dalšího výtvarného řešení dětského oddělení, aby se malým pacientům alespoň trochu zpříjemnil pobyt v nemocnici.

11. Akreditace a certifikace

Certifikace dle ISO - systém řízení kvality

V závěru roku 2010, přesně 8. a 9. prosince byl v Nemocnici Prachatice, a.s. v rámci plnění normy ISO EN 9001:2008 realizován první tzv. recertifikační (vícedenní) audit, který se po pravidelných ročních „dozorových auditech“ provádí každý třetí rok. Externí auditoři na pracovištích a odděleních ověřovali, jak je systém řízení kvality dle ISO zaveden, zda a jak jsou plněny pravidla a povinnosti, které norma ukládá. Během dvou dnů byly provedeny audity celkem na dvaceti pracovištích různých typů – vedle zdravotnických oddělení (14) i provozy související, nezdravotnické – personalistika, stravovací provoz, prádelna, technické oddělení a další (6).

Systém řízení kvality v Nemocnici Prachatice, a.s. požadavkům normy vyhověl a nemocnice tak obhájila certifikát kvality na další období, tj. do prosince roku 2013. Podstatou a cílem zavedeného systému řízení kvality je dosahovat stále vyšší spokojenosti pacientů, i zaměstnanců, to znamená pokračovat ve zlepšování poskytovaných služeb na základě cílů nemocnice stanovených každoročně, ale i průběžně dle aktuální potřeby.

V roce 2010 se kromě jiného podařilo např. zajištění digitalizace rentgenových snímků v nemocnici, což je zlepšení pro pacienty méně hmatatelné a viditelné, ale jsou v plánu i velké investiční akce: výměna oken v celé nemocnici a zejména rekonstrukce pavilónu chirurgie - pokojů a sociálního zařízení. Tímto zlepšením se naplní i přání některých pacientů vyjádřené v dotaznících, které jsou při volbě priorit a cílů dle ISO, ale i obecně nepochybně inspirací a vodítkem.

Pracoviště OKB-H Nemocnice Prachatice, a.s. je akreditované dle ISO 15189 již od r.2006, tehdy jako první v Jihočeském kraji. Na tomto pracovišti je akreditováno celkem 58 analytických a 1 preanalytický postup. Kvalita akreditovaných činností je na velmi dobré úrovni. Dle vyjádření hlavního posuzovatele i odborné posuzovatelky jsou výsledky externích hodnocení kvality dostatečně četné. Celková úroveň prováděných činností je na velmi dobré úrovni a v rámci posledního posuzování nebyly identifikovány žádné neshody. Pověřeni pracovníci laboratoře provádějí hodnocení a konzultace popsáním způsobem. Metrologické zabezpečení, je na velmi dobré úrovni. Laboratoř pravidelně komunikuje se zákazníky a monitoruje jejich spokojenost a neustále se zlepšuje a ve všech sledovaných oblastech. Laboratoř dodržuje závazky plynoucí z akreditace, odkaz a kombinovanou značku používá popsáním způsobem. Závěr souhrnné zprávy hlavního posuzovatele zněl: „Nemocnice Prachatice, a.s. Oddělení klinické biochemie a hematologie bylo velmi dobře připraveno na posuzování, nebyly identifikovány žádné neshody. Laboratoř je v souladu s ČSN EN ISO 15189:2007. Je možno konstatovat, že laboratoř se neustále zlepšuje, ve všech oblastech.“

Certifikát č. 644/2010

TCert

CERTIFIKÁT

Tímto potvrzujeme, že
SYSTEM ŘÍZENÍ KVALITY

společnosti **Nemocnice Prachatice, a.s.**

Nebahovská 1015
Prachatice, Česká republika

NEMOCNICE
PRACHATICE
a.s.

Byl shledán shodným s požadavky normy pro systém řízení kvality
ČSN EN ISO 9001:2009

Certifikát je platný pro následující rozsah činností a služeb:

**POSKYTOVÁNÍ KOMPLEXNÍ AMBULANTNÍ A LŮŽKOVÉ LÉČEBNÉ
A OŠETŘOVATELSKÉ PÉČE, ZÁKLADNÍCH DIAGNOSTICKÝCH METOD
A DOPLŇKOVÝCH SLUŽEB.**

Datum platnosti od: 13. prosince 2010

Platnost certifikátu do: 13. prosince 2013



Ing. Lukáš Adámek
jednatel společnosti



Místo a datum vystavení:
Praha, 20. prosince 2010





Czech Accreditation Institute
Public Service Company
110 00 Praha 1 – Nové Město, Opletalova 41

issues this

CERTIFICATE OF ACCREDITATION

No. 125 / 2009

to

Medical laboratory No. 8009

Nemocnice Prachatice, a.s.

Oddělení klinické biochemie a hematologie (OKB-H)

Nebahovská 1015, 383 20 Prachatice

Scope of accreditation:

Clinical-biochemical and haematological laboratory examination of biological material including taking samples of venous and capillary blood to the extent as specified in the appendix to this Certificate which is attached.

MUDr. Jaroslava Ambrožová shall act on behalf of the accredited medical laboratory, MUDr. Jaroslava Ambrožová and Ing. Vlasta Pösingerová shall be responsible for the correctness of the relevant reports.

This Certificate of Accreditation was issued by the Czech Accreditation Institute, Public Service Company, on the basis of assessment of fulfilment of the accreditation criteria in accordance with

ČSN EN ISO 15189:2007

and after having found that the medical laboratory had been qualified for objective and independent examination to the extent of the scope of accreditation.

In its activities, performed within the scope and for the period of validity of this Certificate, the holder of this Certificate is entitled to use the identification "Accredited Medical Laboratory No. 8009" next to its name provided it observes all relevant regulations relating to the activity of accredited medical laboratory, including regulations issued by the Czech Accreditation Institute, Public Service Company.

Should it be proved that the holder of this Certificate fails to meet the accreditation criteria decisive for the issue hereof and the obligations conditioning accreditation, the Czech Accreditation Institute, Public Service Company, may either suspend the validity of or withdraw or change this Certificate.

This Certificate is valid until: **5 February 2014**

Prague: 2 March 2009



Jiří Růžička
Director
Czech Accreditation Institute
Public Service Company

Instruction:

The holder can enter a written objection against this Certificate, provided it concerns the scope of accreditation, in 10 days from the receipt hereof. Timely submitted objection has no dilatory effect.

12. Významné události

Víkendový seminář pro fyzioterapeuty – září 2010

Nemocnice Prachatice, a.s. pořádala v září vícedenní (pátek-neděle) odborný seminář pro fyzioterapeuty, případně lékaře z oboru rehabilitace na téma Terapie poúrazových a pooperačních stavů končetin. Seminář vedl a přednášel PaedDr. Pavel Švejcar – fyzioterapeut ze vzdělávacího střediska Instruct Praha.

Hlavním obsahem semináře byl kineziologický rozbor funkce končetin postižených traumatem, cílený především na změněné neurosvalové souhry a reakce se stanovením postupného cíle fyzioterapie a fyzioterapeutického plánu. V praktické části byl kladen důraz na obnovu a následný trénink aktivní stability kloubů postižené končetiny v přirozených zátěžových situacích.

Semináře se účastnila jedna lékařka, fyzioterapeutka z Nemocnice Prachatice, a.s. (7), ale možnost absolvovat toto školení přivítaly i jejich kolegyně z okolních rehabilitačních provozů (7). Fyzioterapeutky absolvováním kurzu získaly 12 kreditních bodů v rámci celoživotního vzdělávání. Kurz probíhal v nemocnici, prostorách rehabilitace.

O spánku podrobněji - konference – prosinec 2010

Nemocnice Prachatice, a.s. pořádala 1. prosince 2010 ve spolupráci se ZO OS ZSP ČR odbornou konferenci pro lékaře, sestry a další zdravotnický personál, která se pod názvem „O spánku podrobněji – pohledem odborníků“ konala v Národním domě na náměstí v Prachaticích. Na této konferenci mezi jinými přednášel i profesor MUDr. Karel Šonka, CSc. z Prahy, který je v oboru neurologie na téma spánek největší kapacitou v České republice a patří i mezi přední světové odborníky. Spánek jako téma konference lákalo zájemce z okolních i vzdálenějších zdravotnických zařízení Jihočeského kraje; nakonec bylo přítomných více než 160 účastníků z původně 220 přihlášených. Tento den si přítomní jistě budou pamatovat nejen pro velmi zajímavý obsah všech přednášek, ale i proto, že odpoledne nádherně a vytrvale padal sníh, zažili opravdovou vánoční náladu na prachatickém náměstí, a někteří i náročnou cestu domů. Byl to však také nevídaný důvod, proč se někteří zájemci nemohli na konferenci dostavit.



evropský
sociální
fond v ČR



EVROPSKÁ UNIE



OPERAČNÍ PROGRAM
LIDSKÉ ZDROJE
A ZAMĚSTNANOST

PODPORUJEME
VAŠI BUDOUCNOST
www.esfcr.cz

Projekt v rámci ESF - vzdělávání zaměstnanců

V červenci roku 2009 požádala Nemocnice Prachatice, a.s. Ministerstvo práce a sociální věcí o finanční podporu na projekt vzdělávání svých zaměstnanců a to z prostředků Evropského sociálního fondu a operačního programu Lidské zdroje a zaměstnanost. Téměř po roce a půl, na podzim roku 2010, přijalo vedení nemocnice rozhodnutí o schválení této dotace v celkové výši 3 904 950 korun. Na základě této zprávy byl projekt pod názvem „Poznáním nového k vyšší a zdravé sebejistotě v pracovním i osobním životě“ prvního prosince 2010 při příležitosti konání nemocniční konference oficiálně zahájen. Svou povahou je projekt celkem výjimečný: vzdělávání se týká všech zaměstnanců nemocnice a je v maximálním rozsahu zaměřeno na oblast komunikace, ve které se obecně v nemocnicích vyskytuje nejvíce chyb a nedostatků. Komunikace tvoří nemalou součást pracovní náplně téměř všech zdravotnických pracovníků, proto by tato profese měla být v ní ve srovnání s jinými nejvzdělanější a nejcitlivější.

13. Přehled finančních dárců

Janssen –Cilag, s.r.o., Praha	340 tis Kč
Nadační fond Prolomené Ticho, Praha	233 tis. Kč
Drobní dárci celkem	148 tis. Kč
Za rok 2010 jsme obdrželi celkem	721 tis . Kč

Na porodní sál bylo v květnu zakoupeno od firmy BORCAD CZ s.r.o. Fryčovice nové porodní lůžko v částce 360 tis. Kč.



14. Redakční rada výroční zprávy

Podklady pro výroční zprávu připravili:

Ing. Michal Čarvaš, MUDr. František Stráský, MUDr. Jaroslava Ambrožová, Marie Vachtová,
ing. Jan Švík, Jan Veselý, Vlastimil Brojír, Dagmar Janoušková, Marcela Květoňová

Prohlášení:

Prohlašujeme, že údaje uvedené ve výroční zprávě odpovídají skutečnosti.

Prachatice, 26.5.2011

Ing. Michal Čarvaš
předseda představenstva

MUDr František Stráský
místopředseda představenstva



Zpráva nezávislého auditora

pro akcionáře společnosti **Nemocnice Prachatice, a.s.**

O auditu účetní závěrky

Ověřili jsme příloženou účetní závěrku společnosti **Nemocnice Prachatice, a.s.**, se sídlem: Nebahovská 1015, 383 20 Prachatice, IČ: 260 95 165, tj. rozvahu k 31. prosinci 2010, výkaz zisku a ztráty, přehled o peněžních tocích a výkaz o změnách ve vlastním kapitálu za období od 1. ledna 2010 do 31. prosince 2010 a přílohu této účetní závěrky, včetně popisu použitých významných metod. Předmět podnikání společnosti je uveden v příloze účetní závěrky.

Odpovědnost statutárního orgánu účetní jednotky za účetní závěrku

Za sestavení a věrné zobrazení účetní závěrky v souladu s českými účetními předpisy odpovídá statutární orgán společnosti **Nemocnice Prachatice, a.s.** Součástí této odpovědnosti je navrhnout, zavést a zajistit vnitřní kontroly nad sestavováním a věrným zobrazením účetní závěrky tak, aby neobsahovala významné nesprávnosti způsobené podvodem nebo chybou, zvolit a uplatňovat vhodné účetní metody a provádět dané situaci přiměřené účetní odhady.

Odpovědnost auditora

Naší úlohou je vydat na základě provedení auditu výrok k této účetní závěrce. Audit jsme provedli v souladu se zákonem o auditorech a Mezinárodními auditorskými standardy a souvisejícími aplikačními doložkami Komory auditorů České republiky. V souladu s těmito předpisy jsme povinni dodržovat etické normy a naplánovat a provést audit tak, abychom získali přiměřenou jistotu, že účetní závěrka neobsahuje významné nesprávnosti.

Audit zahrnuje provedení auditorských postupů, jejichž cílem je získat důkazní informace o částkách a skutečnostech uvedených v účetní závěrce. Výběr auditorských postupů závisí na úsudku auditora, včetně posouzení rizik, že účetní závěrka obsahuje významné nesprávnosti způsobené podvodem nebo chybou. Při posuzování těchto rizik auditor přihlídně k vnitřním kontrolám, které jsou relevantní pro sestavení a věrné zobrazení účetní závěrky. Cílem posouzení vnitřních kontrol je navrhnout vhodné auditorské postupy, nikoli vyjádřit se k účinnosti vnitřních kontrol. Audit též zahrnuje posouzení vhodnosti použitých účetních metod, přiměřenosti účetních odhadů provedených vedením i posouzení celkové prezentace účetní závěrky. Domníváme se, že získané důkazní informace tvoří dostatečný a vhodný základ pro vyjádření našeho výroku.

Výrok auditora

Podle našeho názoru účetní závěrka podává věrný a poctivý obraz aktiv, pasiv a finanční situace společnosti **Nemocnice Prachatice, a.s. k 31. prosinci 2010 a nákladů, výnosů a výsledku jejího hospodaření, peněžních toků za rok 2010 v souladu s českými účetními předpisy.**

V Praze dne 26. Dubna 2011

Ing. Jakub Kovář
auditor, č. oprávnění KA ČR č. 1959
Místopředseda představenstva



NEXIA AP a.s.
auditorská společnost, oprávnění KA ČR č. 96
Žerotínova 35, Praha 3, 130 00

VÝKAZ ZISKU A ZTRÁTY

Minimální závazný výčet informací
uvedený ve Vyhlášce č. 500/2002 Sb.

v plném rozsahu
ke dni **31. 12. 2010**
(v celých tisících Kč)

Obchodní firma nebo jiný název účetní jednotky

Nemocnice Prachatice, a.s.

Rok	Měsíc	IČ
2010	12	260 95 165

Sídlo nebo bydliště účetní jednotky
a místo podnikání liší-li se od bydliště

Účetní jednotka doručí
účetní závěrku současně
a doručením daňového přiznání
za daň z příjmů

**Nebahovská 1015
383 20 Prachatice**

1 x příslušnému finančnímu úřadu

Označení a	TEXT b	č.f. c	Skutečnost v účetním období	
			běžném 1	minulém 2
I.	Tržby za prodej zboží	01	37 015	39 496
A.	Náklady vynaložené na prodané zboží	02	31 072	32 768
+	Obchodní marže	03	5 943	6 728
II.	Výkony	04	231 148	229 117
II. 1.	Tržby za prodej vlastních výrobků a služeb	05	231 051	229 016
3.	Aktivace	07	97	101
B.	Výkonová spotřeba	08	86 350	89 319
B. 1.	Spotřeba materiálu a energie	09	73 709	78 412
2.	Služby	10	12 641	10 907
+	Přidaná hodnota	11	150 741	146 526
C.	Osobní náklady	12	136 754	130 907
C. 1.	Mzdové náklady	13	99 030	95 216
2.	Odměny členům orgánů společnosti a družstva	14	3 036	3 544
3.	Náklady na sociální zabezpečení a zdravotní pojištění	15	33 805	31 256
4.	Sociální náklady	16	883	891
D.	Daně a poplatky	17	36	42
E.	Odpisy dlouhodob. nehmotného a hmotného majetku	18	14 904	16 203
III.	Tržby z prodeje dlouhodobého majetku a materiálu	19	88	102
III. 1.	Tržby z prodeje dlouhodobého majetku	20	75	88
2.	Tržby z prodeje materiálu	21	13	14
F.	Zůstatková cena prodaného dlouhodobého majetku a materiálu	22	319	406
F. 1.	Zůstatková cena prodaného dlouhodobého majetku	23	308	393
2.	Prodaný materiál	24	11	13
G.	Změna stavu rezerv a opravných položek v provozní oblasti a komplexních nákladů příštích období	25	248	1 745
IV.	Ostatní provozní výnosy	26	4 461	4 891
H.	Ostatní provozní náklady	27	1 444	950
*	Provozní výsledek hospodaření	30	1 585	1 266
X.	Výnosové úroky	42	276	326
O.	Ostatní finanční náklady	45	53	49
*	Finanční výsledek hospodaření	48	223	277
Q.	Daň z příjmů za běžnou činnost	49	547	-316
2.	- odložená	51	547	-316
**	Výsledek hospodaření za běžnou činnost	52	1 261	1 859
***	Výsledek hospodaření za účetní období (+/-)	60	1 261	1 859
****	Výsledek hospodaření před zdaněním	61	1 808	1 543
	Kontrolní číslo	99	1 162 743	1 155 598

Okamžik sestavení: 21.4.2011	Podpis statutárního orgánu nebo fyzické osoby, která je účetní jednotkou	Osoba odpovědná za účetnictví (jméno a podpis) Ing. Michal Carvaš, MUDr. František Stráský
		Osoba odpovědná za účetní závěrku (jméno a podpis) Marie Vachtová
Předmět podnikání: p		Právní forma:
komplexní poskytování zdravotnických služeb		a.s.



ROZVAHA

Obchodní firma nebo jiný název účetní jednotky

Minimální závazný výčet informací
uvedený ve Vyhlášce č. 500/2002 Sb.

**v plném rozsahu
ke dni 31. 12. 2010**
(v celých tisících Kč)

Nemocnice Prachatice, a.s.

Účetní jednotka doručí
účetní závěrku současně
a doručením daňového přiznání
za daň z příjmů

Rok	Měsíc	IČ
2010	12	260 95 165

Sídlo nebo bydliště účetní jednotky
a místo podnikání liší-li se od bydliště

**Nebahovská 1015
383 20 Prachatice**

1 x příslušnému finančnímu úřadu

označ.	AKTIVA	č.ř.	Běžné účetní období			Minulé období
			Brutto	Korekce	Netto	Netto
a	b	c	1	2	3	4
	AKTIVA CELKEM	001	507 004	-150 433	356 571	343 418
A.	Pohledávky za upsaný základní kapitál	002	1 000		1 000	
B.	Dlouhodobý majetek	003	433 188	-150 384	282 804	287 762
B. I.	Dlouhodobý nehmotný majetek	004	4 898	-3 685	1 213	1 609
	2. Nehmotné výsledky výzkumu a vývoje	006	174	-174		26
	3. Software	007	4 434	-3 221	1 213	1 583
	6. Jiný dlouhodobý nehmotný majetek	010	290	-290		
B. II.	Dlouhodobý hmotný majetek	013	428 290	-146 699	281 591	286 153
B. II. 1.	Pozemky	014	1 137		1 137	1 144
	2. Stavby	015	306 726	-94 544	212 182	214 199
	3. Samostatné movité věci a soubory movitých věcí	016	95 920	-31 736	64 184	66 427
	6. Jiný dlouhodobý hmotný majetek	019	19 805	-19 770	35	35
	7. Nedokončený dlouhodobý hmotný majetek	020	2 271		2 271	2 404
	9. Oceňovací rozdíl k nabytému majetku	022	2 431	-649	1 782	1 944
C.	Oběžná aktiva	031	72 661	-49	72 612	55 462
C. I.	Zásoby	032	6 050		6 050	6 028
C. I. 1.	Materiál	033	4 376		4 376	4 184
	5. Zboží	037	1 674		1 674	1 844
C. III.	Krátkodobé pohledávky	048	25 826	-49	25 777	26 116
C. III. 1.	Pohledávky z obchodních vztahů	049	22 643	-49	22 594	25 120
	6. Stát - daňové pohledávky	054	8		8	6
	7. Krátkodobé poskytnuté zálohy	055	74		74	100
	8. Dohadné účty aktivní	056	2 754		2 754	528
	9. Jiné pohledávky	057	347		347	362
C. IV.	Krátkodobý finanční majetek	058	40 785		40 785	23 318
C. IV. 1.	Peníze	059	88		88	83
	2. Účty v bankách	060	40 697		40 697	23 235
D. I.	Časové rozlišení	063	155		155	194
D. I. 1.	Náklady příštích období	064	155		155	161
	3. Příjmy příštích období	066				33
	Kontrolní číslo	999	2 025 861	-601 732	1 424 129	1 373 478



označ.	PASIVA	č.ř.	Stav v běžném období	Stav v minulém období
a	b	c	5	6
	PASIVA CELKEM	067	356 571	343 418
A.	Vlastní kapitál	068	313 655	304 426
A. I.	Základní kapitál	069	308 111	298 111
A. I. 1.	Základní kapitál	070	307 111	298 111
	3. Změny základního kapitálu	072	1 000	
A. II.	Kapitálové fondy	073	1 659	859
	2. Ostatní kapitálové fondy	075	1 659	859
A. III.	Rezervní fondy, nedělit. fond a ost. fondy ze zisku	079	7 576	7 190
A. III. 1.	Zákonný rezervní fond / Nedělitelný fond	080	7 109	7 016
	2. Statutární a ostatní fondy	081	467	174
A. IV.	Výsledek hospodaření minulých let	082	-4 952	-3 593
	2. Neuhrazená ztráta minulých let	084	-4 952	-3 593
A. V.	Výsledek hospodaření běžného účetního období	085	1 261	1 859
B.	Cizí zdroje	086	42 916	38 928
B. I.	Rezervy	087	4 586	1 974
	4. Ostatní rezervy	091	4 586	1 974
B. II.	Dlouhodobé závazky	092	7 232	11 952
B. II. 1.	Závazky z obchodních vztahů	093		5 636
	10. Odložený daňový závazek	102	7 232	6 316
B. III.	Krátkodobé závazky	103	31 098	25 002
B. III. 1.	Závazky z obchodních vztahů	104	11 681	10 510
	5. Závazky k zaměstnancům	108	8 284	7 279
	6. Závazky ze sociálního zabezpečení a zdrav. pojištění	109	4 775	4 045
	7. Stát - daňové závazky a dotace	110	1 417	1 137
	8. Krátkodobé přijaté zálohy	111		114
	10. Dohadné účty pasivní	113	4 760	1 727
	11. Jiné závazky	114	181	190
C. I.	Časové rozlišení	119		64
C. I. 1.	Výdaje příštích období	120		64
	Kontrolní číslo	999	1 425 023	1 371 749

Okamžik sestavení: 21.4.2011	Podpis statutárního orgánu nebo fyzické osoby, která je účetní jednotkou	Osoba odpovědná za účetnictví (jméno a podpis) Ing. Michal Čarvaš, MUDr. František Stráský Osoba odpovědná za účetní závěrku (jméno a podpis) Marie Vachtová
Předmět podnikání: komplexní poskytování zdravotnických služeb		Právní forma: a.s.



Zpracováno v souladu s vyhláškou
č. 500/2002 Sb., ve znění pozdějších předpisů

**PŘEHLED O ZMĚNÁCH
VLASTNÍHO KAPITÁLU**
(v celých tisících Kč)

Obchodní firma nebo jiný
název účetní jednotky

Nemocnice Prachatice, a.s.

ke dni 31.12.2010

Sídlo, bydliště nebo místo
podnikání účetní jednotky

Nebahovská 1015

Prachatice

383 20

	Počáteční zůstatek	Zvýšení	Snížení	Konečný zůstatek
A. Základní kapitál zapsaný v obchodním rejstříku	298 111	9 000	0	307 111
B. Základní kapitál nezapsaný v obchodním rejstříku	0	10 000	9 000	1 000
C. Součet A +/- B	298 111			
D. Vlastní akcie a vlastní obchodní podíly	0	0	0	0
* Součet A +/- B +/- D				308 111
E. Emisní ážio	0	0	0	0
F. Rezervní fondy	7 016	93	0	7 109
G. Ostatní fondy ze zisku	174	303	10	467
H. Kapitálové fondy	859	800	0	1 659
I. Rozdíly z přecenění nezahnuté do hospodářského výsledku	0	0	0	0
J. Zisk minulých účetních období	1 859	0	1 859	0
K. Ztráta minulých účetních období	-3 593	1 487	2 846	-4 952
L. Zisk/ztráta za účetní období po zdanění		1 261	0	1 261
* Celkem	304 426	22 944	13 715	313 655

Sestaveno dne:

21.4.2011

Právní forma účetní jednotky:

akciová společnost

Předmět podnikání účetní jednotky:

komplexní poskytování zdravotnických služeb

Podpisový záznam:

Ing. Michal Čarvaš, MUDr. František Stráský



Zpracováno v souladu s vyhláškou
č. 500/2002 Sb., ve znění pozdějších předpisů

PŘEHLED O PENĚŽNÍCH TOCÍCH

(v celých tisících Kč)
ke dni 31.12.2010

IČ
260 95 165

Obchodní firma nebo jiný
název účetní jednotky

Nemocnice Prachatice, a.s.

Sídlo, bydliště nebo místo
podnikání účetní jednotky

Nebahovská 1015

Prachatice

380 20

		Běžné účetní období
P.	Stav peněžních prostředků a peněžních ekvivalentů na začátku účetního období	23 318
Peněžní toky z hlavní výdělečné činnosti (provozní činnost)		
Z.	Účetní zisk nebo ztráta z běžné činnosti před zdaněním	1 808
A. 1	Úpravy o nepeněžní operace	15 109
A. 1 1	Odpisy stálých aktiv a umořování opravné položky k nabytému majetku	14 904
A. 1 2	Změna stavu opravných položek, rezerv	248
A. 1 3	Zisk z prodeje stálých aktiv	233
A. 1 4	Výnosy z dividend a podílů na zisku	0
A. 1 5	Vyúčtované nákladové úroky s výjimkou kapitalizovaných a vyúčtované výnosové úroky	-276
A. 1 6	Případné úpravy o ostatní nepeněžní operace	0
A. *	Čistý peněžní tok z prov. činnosti před zdaněním, změnami prac. kapitálu a mim.položkami	16 917
A. 2	Změny stavu nepeněžních složek pracovního kapitálu	6 381
A. 2 1	Změna stavu pohledávek z provozní činnosti, přechodných účtů aktiv	371
A. 2 2	Změna stavu krátkodobých závazků z provozní činnosti, přechodných účtů pasiv	6 032
A. 2 3	Změna stavu zásob	-22
A. 2 4	Změna stavu krátkodobého finančního majetku nespádajícího do peněžních prostř. a ekvivalentů	0
A. **	Čistý peněžní tok z provozní činnosti před zdaněním a mimořádnými položkami	23 298
A. 3	Vyplacené úroky s výjimkou kapitalizovaných	0
A. 4	Přijaté úroky	276
A. 5	Zaplacená daň z příjmů za běžnou činnost a doměrky daně za minulá období	0
A. 6	Příjmy a výdaje spojené s mimořádným hospodářským výsledkem včetně daně z příjmů	0
A. 7	Přijaté dividendy a podíly na zisku	0
A. ***	Čistý peněžní tok z provozní činnosti	23 574
Peněžní toky z investiční činnosti		
B. 1	Výdaje spojené s nabytím stálých aktiv	-10 336
B. 2	Příjmy z prodeje stálých aktiv	75
B. 3	Půjčky a úvěry spřízněným osobám	0
B. ***	Čistý peněžní tok vztahující se k investiční činnosti	-10 261
Peněžní toky z finanční činnosti		
C. 1	Dopady změn dlouhodobých, resp. krátkodobých závazků	-5 636
C. 2	Dopady změn vlastního kapitálu na peněžní prostředky a ekvivalenty	9 790
C. 2 1	Zvýšení peněžních prostředků z důvodů zvýšení základního kapitálu, emisního ážia atd.	9 000
C. 2 2	Vyplacení podílů na vlastním jmění společníkům	0
C. 2 3	Další vklady peněžních prostředků společníků a akcionářů	800
C. 2 4	Úhrada ztráty společníky	0
C. 2 5	Přímé platby na vrub fondů	-10
C. 2 6	Vyplacené dividendy nebo podíly na zisku včetně zaplacené daně	0
C. ***	Čistý peněžní tok vztahující se k finanční činnosti	4 154
F.	Čisté zvýšení resp. snížení peněžních prostředků	17 467
R.	Stav peněžních prostředků a pen. ekvivalentů na konci účetního období	40 785

Sestaveno dne:

21.4.2011

Právní forma účetní jednotky:

akciová společnost

Předmět podnikání účetní jednotky:

komplexní poskytování zdravotnických služeb

Podpisový záznam:

Ing. Michal Čarvaš, MUDr. František Stráský

Stránka 1 z 1



PŘÍLOHA ÚČETNÍ ZÁVĚRKY ZA ROK 2010

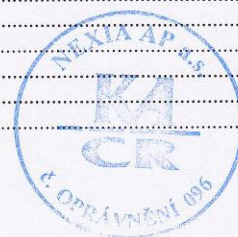
Název společnosti: Nemocnice Prachatice, a.s.
Sídlo: Prachatice, Nebahovská 1015, PSČ 383 20
Právní forma: Akciová společnost
IČ: 260 95 165



Příloha účetní závěrky za rok 2010

OBSAH

1.	OBECNÉ ÚDAJE	4
1.1.	ZALOŽENÍ A CHARAKTERISTIKA SPOLEČNOSTI	4
1.2.	ZMĚNY A DODATKY V OBCHODNÍM REJSTRÍKU V UPLYNULÉM ÚČETNÍM OBDOBÍ	4
1.3.	ORGANIZAČNÍ STRUKTURA SPOLEČNOSTI	5
1.4.	PŘEDSTAVENSTVO A DOZORČÍ RADA	6
2.	ZAMĚSTNANCI, VEDENÍ SPOLEČNOSTI A STATUTÁRNÍ ORGÁNY	7
2.1.	OSOBNÍ NÁKLADY A POČET ZAMĚSTNANCŮ	7
2.2.	POSKYTNUTÉ PŮČKY, ÚVĚRY ČI OSTATNÍ PLNĚNÍ	7
3.	ÚČETNÍ METODY A OBECNÉ ÚČETNÍ ZÁSADY	8
4.	PŘEHLED VÝZNAMNÝCH ÚČETNÍCH PRAVIDEL A POSTUPŮ	9
3.1.	DLOUHODOBÝ HMOTNÝ MAJETEK	9
3.2.	DLOUHODOBÝ NEHMOTNÝ MAJETEK	10
3.3.	KRÁTKODOBÝ FINANČNÍ MAJETEK	10
3.4.	ZÁSoby	11
3.5.	POHLEDÁVKY	11
3.6.	ZÁVAZKY Z OBCHODNÍCH VZTAHŮ	11
3.7.	REZERVY	11
3.8.	PŘEPOČTY ÚDAJŮ V CIZÍCH MĚNÁCH NA ČESKOU MĚNU	12
3.9.	LEASING	12
	SPOLEČNOST VE SLEDOVANÉM ÚČETNÍM OBDOBÍ NEPOŘIZOVALA, ŽÁDNÝ MAJETEK FORMOU FINANČNÍHO PRONÁJMU ANI FORMOU OPERATIVNÍHO PRONÁJMU	12
3.10.	DANĚ	12
3.10.1.	Daňové odpisy dlouhodobého majetku	12
3.10.2.	Splatná daň	12
	SPOLEČNOST PROVEDLA KALKULACI DANĚ, KTERÁ PROKÁZALA NULOVOU SPLATNOU DAŇ Z PŘÍJMU PRÁVNICKÝCH OSOB.	12
3.10.3.	Odložená daň	12
3.11.	DOTACE	13
	SPOLEČNOST ÚČTUJE DOTACE K ÚHRADĚ NÁKLADŮ DO OSTATNÍCH PROVOZÍCH VÝNOSŮ VE VĚCNÉ A ČASOVÉ SOUVISLOSTI S ÚČTOVÁNÍM NÁKLADŮ NA STANOVENÝ ÚČEL. DOTACE NA POŘÍZENÍ DL. NEHM. A HM. MAJETKU A TECHNICKÉHO ZHODNOCENÍ SNIŽUJÍ POŘIZOVACÍ CENU.	13
3.12.	VÝNOSY	14
3.13.	POUŽITÍ ODHADŮ	15
3.14.	MIMOŘÁDNÉ NÁKLADY A MIMOŘÁDNÉ VÝNOSY	15
3.15.	ZMĚNY ZPŮSOBU OCEŇOVÁNÍ, POSTUPŮ ODPISOVÁNÍ A POSTUPŮ ÚČTOVÁNÍ OPROTI PŘEDCHÁZEJÍCÍMU ÚČETNÍMU OBDOBÍ	15
3.17.	PŘEHLED O PENĚŽNÍCH TOCÍCH	15
5.	DOPLŇUJÍCÍ ÚDAJE K ROZVAZE A VÝKAZU ZISKU A ZTRÁTY	16
4.1.	DLOUHODOBÝ MAJETEK	16
4.1.1.	Dlouhodobý nehmotný majetek	16
4.2.	DLOUHODOBÝ HMOTNÝ MAJETEK	17
4.2.1.	Dlouhodobý majetek zatížený zástavním právem	18
4.3.	ZÁSoby	18
4.4.	POHLEDÁVKY	18
4.5.	KRÁTKODOBÉ POHLEDÁVKY	18
4.5.1.	Věková struktura pohledávek z obchodních vztahů	18
4.5.2.	Pohledávky k podnikům ve skupině – nemáme	19
4.5.3.	Krátkodobé pohledávky k podnikům ve skupině – nemáme	19
4.6.	ČASOVÉ ROZLIŠENÍ AKTIVNÍ	19
4.7.	VLASTNÍ KAPITÁL	19
4.7.1.	Změny vlastního kapitálu	19
4.8.	REZERVY	19
4.9.	ZÁVAZKY	20
4.9.1.	Dlouhodobé závazky	20



Příloha účetní závěrky za rok 2010

4.10. KRÁTKODOBÉ ZÁVAZKY	20
4.10.1. Věková struktura krátkodobých závazků z obchodních vztahů	20
4.10.2. Závazky k podnikům ve skupině	20
4.10.3. Závazky kryté podle zástavního práva nebo zajištěné jiným způsobem	21
4.11. DAŇ Z PŘÍJMŮ	21
4.11.1. Odložená daň	21
4.12. SPLATNÉ ZÁVAZKY Z TITULU SOCIÁLNÍHO A ZDRAVOTNÍHO POJIŠTĚNÍ A DAŇOVÉ NEDOPLATKY	21
4.13. VÝNOSY Z BĚŽNÉ ČINNOSTI PODLE HLAVNÍCH ČINNOSTÍ	21
4.14. SPOTŘEBOVANÉ NÁKUPY	22
4.15. SLUŽBY	22
4.15.1. Celkové náklady na odměny statutárnímu auditorovi/auditorské společnosti	22
4.23. CELKOVÉ VÝDAJE VYNALOŽENÉ NA VÝZKUM A VÝVOJ	22
4.24. PODROZVAHOVÉ OPERACE	23
5. ZÁVAZKY NEUVEDENÉ V ÚČETNICTVÍ	24
6. UDÁLOSTI, KTERÉ NASTALY PO DATU ÚČETNÍ ZÁVĚRKY	25

Příloha účetní závěrky za rok 2010

1. OBECNÉ ÚDAJE

1.1. Založení a charakteristika společnosti

Nemocnice Prachatice, a.s. (dále jen „společnost“) byla založena jediným zakladatelem v souladu s ustanovením § 154 a násl. Obchodního zákoníku, v platném znění, a to bez veřejné nabídky akcií podle ust. § 172 obchodního zákoníku, jako akciová společnost, na základě zakladatelské listiny dne 16.9.2005 a vznikla zapsáním do obchodního rejstříku Krajského soudu v českých Budějovicích dne 30.září 2005.

Předmětem podnikání společnosti je :

- komplexní poskytování zdravotnických služeb
- pronájem nemovitostí, bytů a nebytových prostor, bez poskytování jiných než základních služeb zajišťujících řádný provoz nemovitostí, bytů a nebytových prostor
- hostinská činnost
- podnikání v oblasti nakládání s nebezpečnými odpady
- výroba, obchod a služby neuvedené v přílohách 1 až 3 živnostenského zákon
- silniční motorová doprava – nákladní vnitrostátní provozovaná vozidla o největší povolené hmotnosti do 3,5 tuny včetně, - nákladní vnitrostátní provozovaná vozidla o největší povolené hmotnosti nad 3,5 tuny.

Sídlo společnosti je v Prachaticích, Nebahovská 1015, PSČ 383 20 .

Společnost má základní kapitál ve výši 308 111 tis. Kč.

Účetní závěrka společnosti je sestavena k 31.12.2010.

Účetním obdobím je kalendářní rok - od 01.01.2010 do 31.12.2010.

Jediný akcionář : Jihočeský kraj – České Budějovice, U Zimního stadionu 1952/2, PSČ 370 76. Identifikační číslo: 708 90 650

Akcionář/ Společník	% podíl na základním kapitálu
Jihočeský kraj – České Budějovice	100 %
Celkem	100 %

1.2. Změny a dodatky v obchodním rejstříku v uplynulém účetním období

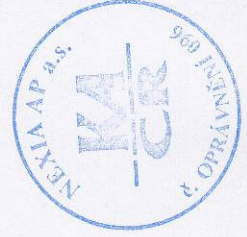
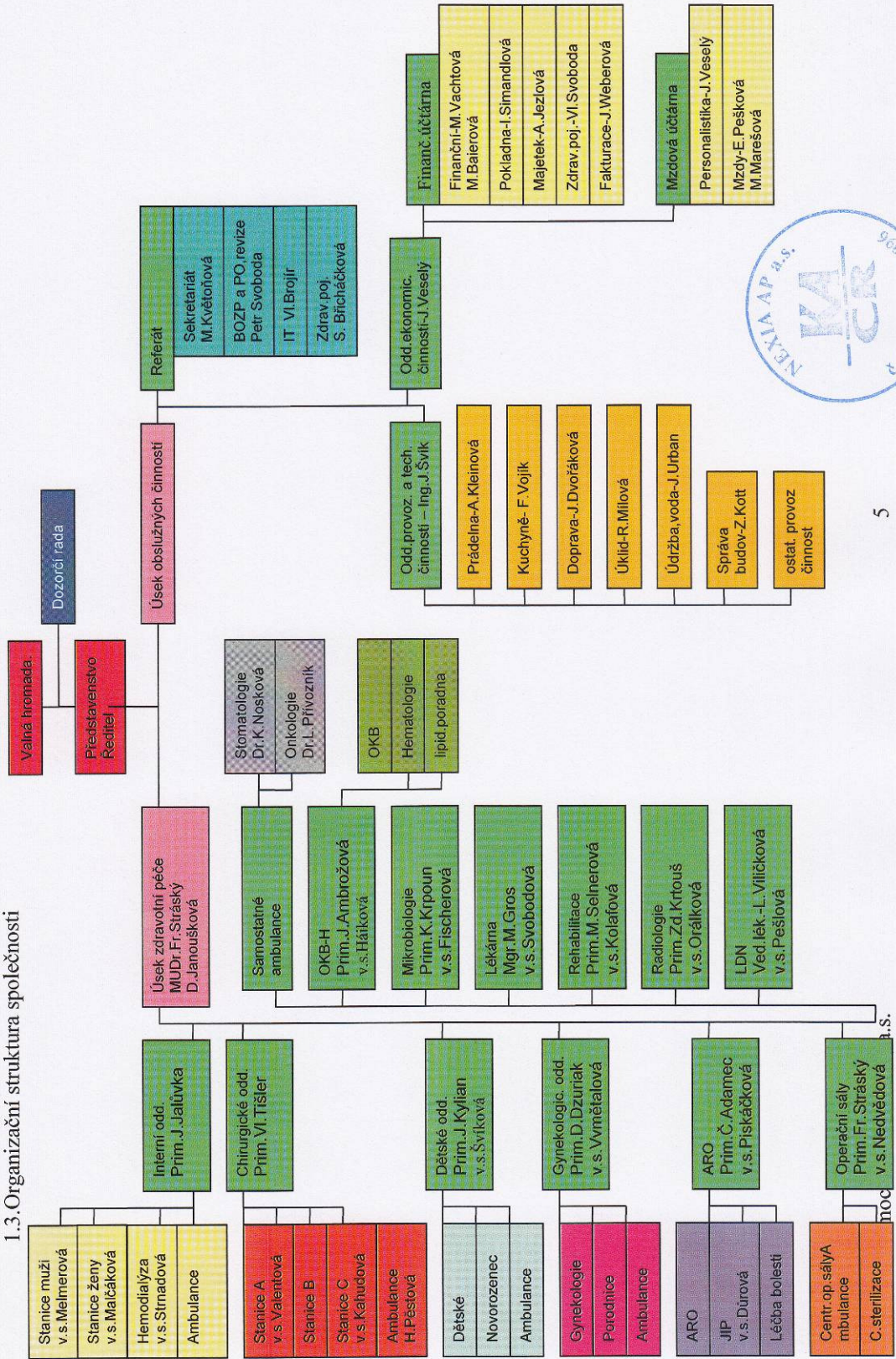
Rozhodnutí jediného akcionáře ze dne 8.6.2010 o zvýšení základního kapitálu společnosti o 9 000 tis. Kč na 307 111 tis. Kč. Zapsáno v obchodním rejstříku dne 27.08.2010.

Rozhodnutí jediného akcionáře ze dne 21.12.2010 o zvýšení základního kapitálu společnosti o 1 000 tis. Kč na 308 111 tis. Kč. Do konce roku 2010 nebylo zapsáno v obchodním rejstříku. Žádost o zapsání zaslána.



Příloha účetní závěrky za rok 2010

1.3. Organizační struktura společnosti



Příloha účetní závěrky za rok 2010

1.4. Představenstvo a dozorčí rada

	Funkce	Jméno
Představenstvo	předseda	Ing. Michal Čarvaš
	místopředseda	MUDr. František Stráský
	člen	Ing. Martin Bláha
	člen	Ing. Ivo Houška, MBA
Dozorčí rada	předseda	MUDr. Ladislav Přívozník
	člen	Hana Pěstová
	člen	Mgr..Miroslav Gros
	člen	MUDr. Jaroslava Ambrožová
	člen	MUDr. Martin Kuba
	člen	František Sklář
	člen	RNDr. Petr Ševelík, CSc.
	člen	Mgr. Růžena Štemberková
	člen	Stanislav Rosa

V průběhu účetního období došlo k následujícím změnám v představenstvu a dozorčí radě společnosti:

Představenstvo:

Funkce	Původní člen	Nový člen	Datum změny
Člen představenstva	Ing. Jan Švejda	Ing. Ivo Houška, MBA	01.01.2010
Předseda představenstva	Ing. Bohumil Ondřích	Ing. Michal Čarvaš	01.10.2010

- změna zapsána do obchodního rejstříku dne 28.01.2010,
- změna zapsána do obchodního rejstříku dne 25.10.2010.

Dozorčí rada: žádná změna



Příloha účetní závěrky za rok 2010

2. ZAMĚŠTNANCI, VEDENÍ SPOLEČNOSTI A STATUTÁRNÍ ORGÁNY

5.1. Osobní náklady a počet zaměstnanců

Průměrný přepočtený počet zaměstnanců a členů vedení společnosti za rok 2010 a 2009 je následující:

2010

	Počet	Mzdové náklady	Soc. a zdrav. zabezpečení	Ostatní náklady	Osobní náklady Celkem
Zaměstnanci	342,88	98 430	33 328	877	133 445
Vedení společnosti	2	600	204	6	810
St. Org. Spol	13,75	3 036	273		3 309
Celkem	358,63	102 066	33 805	883	136 754

(údaje v tis. Kč)

Orgány společnosti k 31.12. 2010: 4 členové představenstva, 9 členů dozorčí rady

2009

	Počet	Mzdové náklady	Soc. a zdrav. zabezpečení	Ostatní náklady	Osobní náklady Celkem
Zaměstnanci	353,06	94 616	30 776	884	126 276
Vedení společnosti	2	600	204	7	811
St. Org. Spol	14	3 544	276	0	3 820
Celkem	369,06	98 760	31 256	891	130 907

(údaje v tis. Kč)

Orgány společnosti k 31.12.2009: 5 členů představenstva, 9 členů dozorčí rady

5.2. Poskytnuté půjčky, úvěry či ostatní plnění

V roce 2010 a 2009 obdrželi jen členové představenstva odměny nad rámec základního platu ve výši 312 tis. Kč (resp. 780 tis. Kč v roce 2009)



Příloha účetní závěrky za rok 2010

3. ÚČETNÍ METODY A OBECNÉ ÚČETNÍ ZÁSADY

Účetnictví společnosti je vedeno a účetní závěrka byla sestavena v souladu se zákonem č. 563/1991 Sb. o účetnictví v platném znění, vyhláškou č. 500/2002 Sb., kterou se provádějí některá ustanovení zákona č. 563/1991 Sb. o účetnictví, pro účetní jednotky, které jsou podnikateli účtujícími v soustavě podvojného účetnictví, v platném znění a Českými účetními standardy pro podnikatele v platném znění a vnitropodnikovou směrnicí body :č. 3.3, 3.4, 3.10.

Účetnictví respektuje obecné účetní zásady, především zásadu o oceňování majetku historickými cenami, zásadu účtování ve věcné a časové souvislosti, zásadu opatrnosti a předpoklad o schopnosti účetní jednotky pokračovat ve svých aktivitách.

Údaje v této účetní závěrce jsou vyjádřeny v tisících korunách českých (Kč).

Příloha účetní závěrky za rok 2010

4. PŘEHLED VÝZNAMNÝCH ÚČETNÍCH PRAVIDEL A POSTUPŮ

3.1. Dlouhodobý hmotný majetek

Dlouhodobým hmotným majetkem se rozumí majetek, jehož doba použitelnosti je delší než jeden rok a jehož ocenění je vyšší než 40 tis. Kč v jednotlivém případě.

Majetek vytvořený vlastní činností Nemocnice Prachatice a.s. netvoří.

Reprodukční pořizovací cenou se oceňuje dlouhodobý hmotný majetek nabytý darováním a vklad dlouhodobého hmotného majetku. Reprodukční pořizovací cena = cena, za kterou byl majetek pořízen v době, kdy se o něm účtuje. Darovaný dlouhodobý hmotný majetek se účtuje oproti vlastnímu kapitálu (pokud přesahuje hodnotu určenou dle vnitropodnikové směrnice tj. 40 tis. Kč).

Za technické zhodnocení se považuje i zhodnocení majetku (modernizace, rekonstrukce), které v úhrnu za zdaňovací období nepřevýšilo v úhrnu částku 40 tis. Kč. Technické zhodnocení zvyšuje pořizovací cenu dlouhodobého hmotného majetku.

Pořizovací cena dlouhodobého hmotného majetku, s výjimkou pozemků a nedokončených investic, je odpisována po dobu odhadované životnosti majetku lineární metodou následujícím způsobem:

	Metoda odpisování lineární	Počet let / %
Budovy	lineární metoda	60 / 1,70
Haly, stavby	lineární metoda	40 / 2,50
Zdravotnická technika	lineární metoda	12 / 8,40
Zdravotnická technika SKP 33.10.11.	lineární metoda	10 / 10,00
Výpočetní technika	lineární metoda	8 / 12,50
Dopravní prostředky	lineární metoda	8 / 12,50
Inventář	lineární metoda	12 / 8,40
Energetické stroje	lineární metoda	24 / 4,20
Pracovní stroje	lineární metoda	12 / 8,40

Žádný majetek není pořizován formou finančního pronájmu.

Zisky či ztráty z prodeje nebo vyřazení majetku jsou určeny jako rozdíl mezi výnosy z prodeje a účetní zůstatkovou hodnotou majetku k datu prodeje a jsou účtovány do výkazu zisku a ztráty.

Oceňovací rozdíl k nabytému majetku obsahuje kladný (aktivní) rozdíl mezi oceněním podniku nabytého nepeněžitěho vkladu v rámci navýšení základního kapitálu společnosti a souhrnem ocenění jednotlivých složek majetku v účetnictví vkládající



Příloha účetní závěrky za rok 2010

účetní jednotky. Aktivní oceňovací rozdíl k nabytému majetku se odpisuje do nákladů rovnoměrně 180 měsíců účinnosti vkladu.

Způsob tvorby opravných položek

Na základě inventarizace nebyly vytvořeny opravné položky k dlouhodobému hmotnému majetku.

3.2. Dlouhodobý nehmotný majetek

Dlouhodobým nehmotným majetkem se rozumí majetek, jehož doba použitelnosti je delší než jeden rok a jehož ocenění je v případě zřizovacích výdajů vyšší než 60 tis. Kč v jednotlivém případě.

Dlouhodobým nehmotným majetkem se rozumí, kromě jiného, nehmotné výsledky vývoje s dobou použitelnosti delší než jeden rok. Nehmotné výsledky výzkumu a vývoje, SW a ocenitelná práva vytvořená vlastní činností pro vlastní potřebu se neaktivují. Oceňují se vlastními náklady nebo reprodukční pořizovací cenou, je-li nižší.

Nakupovaný dlouhodobý nehmotný majetek se oceňuje pořizovací cenou včetně DPH, dle povahy nakupovaného majetku.

Technické zhodnocení, i v případě, že nepřevýšilo u jednotlivého majetku v úhrnu za zdaňovací období částku 40 tis.Kč, zvyšuje pořizovací cenu dlouhodobého nehmotného majetku.

Dlouhodobý nehmotný majetek je odpisován lineárně na základě jeho předpokládané doby životnosti následujícím způsobem:

	Metoda odpisování lineární	Počet let / %
Nehmotné výsledky výzkumu a vývoje	lineární metoda	6 / 16,70
Software	lineární metoda	4 / 25,00

Způsob tvorby opravných položek

Na základě inventarizace nebyly vytvořeny opravné položky k dlouhodobému nehmotnému majetku.

3.3. Krátkodobý finanční majetek

Společnost k rozvahovému dni ani během účetního období žádné cenné papíry, podíly či deriváty nevlastnila, tedy ani o nich neúčtovala.

Nemocnice Prachatice, a.s.



10

Příloha účetní závěrky za rok 2010

3.4. Zásoby

Nakupované zásoby jsou oceňovány pořizovacími cenami. Pořizovací cena zahrnuje cenu pořízení a vedlejší pořizovací náklady – zejména celní poplatky, dopravné, provize, pojistné atd.

Výdaje materiálu ze skladu MTZ jsou účtovány metodou: FIFO

Výdaje zásob ze skladu ÚL jsou účtovány metodou: dle skutečné ceny pořízení.

Způsob tvorby opravných položek

Opravné položky k zásobám nejsou tvořeny.

3.5. Pohledávky

Pohledávky jsou při vzniku oceňovány jmenovitou hodnotou, následně sníženou o příslušné opravné položky k pochybným a nedobytným částkám.

Způsob tvorby opravných položek :

Na základě inventarizace byly vytvořeny opravné položky k pohledávkám nad 180 dní po splatnosti :

Pohledávky	částka v Kč	%	Daňové v Kč	%	Účetní v Kč
SamCizinci	19 281,--	20	3 856,20	50	9 640,50

Z roku 2009 zůstávají na účtech opravných položek k pohledávkám tyto částky :

- daňové ve výši 10 266,-- Kč

- účetní ve výši 25 665,-- Kč

Celkem : opravná pol. k pohledávkám daňová 14 122,20 Kč

opravná pol. k pohledávkám účetní 35 305,50 Kč.

V roce 2010 se nové opravné položky k pohledávkám po splatnosti dále netvořily. Již vytvořené opravné položky se rozpustily na základě úhrady či odpisu dané pohledávky. Společnost přistoupila k výše popsanému postupu z důvodu zamýšleného postoupení pohledávek.

3.6. Závazky z obchodních vztahů

Závazky z obchodních vztahů jsou zaúčtovány ve jmenovité hodnotě.

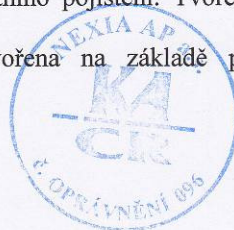
3.7. Rezervy

Rezervy jsou vytvářeny k pokrytí budoucích rizik a výdajů, u nichž je znám účel, je pravděpodobné, že nastanou, avšak není jistá částka nebo datum, v němž budou plněny.

V účetním období roku 2010 byly tvořeny následující rezervy :

- Rezerva na odměny představenstva včetně zdravotního pojištění. Tvořena ve výši odhadu předpokládané výplaty odměn za rok 2010.

- Rezerva na revize zdravotních pojišťoven. Tvořena na základě propočtu a pravděpodobnosti plynoucí z již provedených revizí.



Příloha účetní závěrky za rok 2010

- Rezerva na nevyčerpanou dovolenou. Tvořena na základě analýzy nevybrané dovolené k datu účetní závěrky a průměrných mzdových nákladů včetně nákladů na sociální a zdravotní pojištění. V roce 2010 došlo poprvé k celkovému zachycení tohoto závazku. (V roce 2009 se o rezervě na nevyčerpanou dovolenou účtovalo poprvé, ale závazek byl zachycen jen ve výši rozdílu spadajícího na daný účetní rok). Ve sledovaném období se zachytil celkový závazek, ale dopad této tvorby se rozdělil mezi výsledek hospodaření minulých let a část (rozdíl spadající jen do období roku 2010) spadající do nákladů běžného období. Číselné vyjádření účtování je uvedeno v kapitole 4.8. Rezervy. Rezerva na výplatu odměny – OP LZZ. Tvořena ve výši odhadu výplaty mzdových nákladů a nákladů na sociální a zdravotní pojištění.

3.8. Přepočty údajů v cizích měnách na českou měnu

Účetní operace v cizích měnách prováděné během roku jsou účtovány aktuálním kurzem České národní banky platným ke dni uskutečnění účetního případu.

3.9. Leasing

Společnost ve sledovaném účetním období nepořizovala, žádný majetek formou finančního pronájmu ani formou operativního pronájmu.

3.10. Daně

3.10.1. Daňové odpisy dlouhodobého majetku

Pro účely výpočtu daňových odpisů je použita lineární metoda.

3.10.2. Splatná daň

Společnost provedla kalkulaci daně, která prokázala nulovou splatnou daň z příjmu právnických osob.

3.10.3. Odložená daň

Výpočet odložené daně je založen na závazkové metodě vycházející z rozvahového přístupu.

Odložená daň resp. její změna je zaúčtována do výsledovky s drobnou výjimkou a to zahrnutím další položky, která generuje odložený daňový závazek, která v minulosti nebyla brána v úvahu a v daném roce se o položce účtuje poprvé. Tato situace nastala ve sledovaném účetním období, jelikož tak společnost poprvé zahrnula do výpočtu odložené daně i oceňovací rozdíl, vzniklý z přecenění dlouhodobého majetku.

Odložené daňové pohledávky a závazky jsou vzájemně započítány a v rozvaze vykážány v celkové netto hodnotě s výjimkou případů, kdy nelze některé dílčí daňové pohledávky započítávat proti dílčím daňovým závazkům, ale taková situace v roce 2010 nenastala.



Příloha účetní závěrky za rok 2010

3.11. Dotace

Společnost účtuje dotace k úhradě nákladů do ostatních provozních výnosů ve věcné a časové souvislosti s účtováním nákladů na stanovený účel. Dotace na pořízení dl. nehm. a hm. majetku a technického zhodnocení snižují pořizovací cenu.

Rozpis přijatých dotací na investiční a provozní účely

Důvod dotace	Poskytovatel	Běžné obd.	Minulé obd.
Zajištění provozu NOR v okrese PT	Nemocnice, Č. Budějovice	61 900	59 500
Vyrovňovací platba	Jihočeský kraj, České Budějovice	3 507 000	3 507 000
Výzkumná a vývojová činnost – Grant	ČR – Ministerstvo zdravotnictví	0	102 000

*) Plánovaná kalkulace neinvestičního příspěvku 2010

(v tis Kč)

Činnost	Přímý mater.	Osobní náklady	Ost. přímé nákl.	Provozní režie	Společná režie	Zisk 7%	Výnosy bez přísp.	Vyrovňovací platba JČK
	1	2	3	4	5	6	7	8
Střed. věd. informací	69 000							69 000
Pohot. služba na ambulancích mimo prov. dobu LSPP	45 500	4 066 507	63 400	193 600	84 020	311 080	1 326 107	3 438 000
Celkem	114 500	4 066 507	63 400	193 600	84 020	311 080	1 326 107	3 507 000

Vypořádání neinvestičního příspěvku dle jednotlivých činností dle Smlouvy o poskytnutí vyrovnávací platby za závazek veřejné služby č. SZS/OSVZ/66/10
(v tis Kč)

Činnost	Přímý mater.	Osobní náklady	Ost. přímé nákl.	Provoz. režie	Společná režie	Zisk 7%	Výnosy bez přísp.	Cena činnosti	Přísp. JČK	Vratka přísp.
	1	2	3	4	5	6	7	8	9	10
Střed. věd. informací	83 157	0	0	0	0	5 821	0	88 978	69 000	0
Pohot. služba na ambulancích mimo prov. dobu LSPP	89 141	4 049 306	70 915	207 150	91 978	315 594	1 333 947	3 490 137	3 438 000	0
Celkem	172 298	4 049 306	70 915	207 150	91 978	321 415	1 333 947	3 579 115	3 507 000	0

Příloha účetní závěrky za rok 2010

Propočet přípustné výše investiční podpory pro rok 2010 ze dne 29.4.2010

(v tis Kč)

Název investiční akce	Pd 2010	Co	Op	Z p	Po	Fm
Rekonstrukce chirurgického oddělení	25 416	26 000	584			
Celkem přepočet přípustné výše investiční podpory pro rok 2010	25 416	26 000	584			

Propočet přípustné výše investiční podpory pro rok 2010 ze dne 10.11.2010

(v tis Kč)

Název investiční akce	Pd 2010	Co	Op	Z p	Po	Fm
Rekonstrukce chirurgického oddělení	25 416	26 000	584			
Hemodialyzační monitory	996	1 003	7			
Celkem přepočet přípustné výše investiční podpory pro rok 2010	26 412	27 003	591			

Legenda:

Pd – je Nejvyšší možná dovolená veřejná podpora v daném roce

Co – je Obvyklá aktuální cena věci, zařízení přístroje, stavby na trhu (dle zakladatelem schváleného plánu investic)

Op – je Poměrná část odpisů plánovaných za daný rok z majetku používaného k plnění závazků služby veř. zájmu

Zp – je Poměrná část zisku po zdanění plánovaného z plnění závazku služby veř. zájmu za daný rok

Po – je Ostatní veřejná podpora plánovaná v aktuálním roce (ISPROFIN, fondy EU)

Fm – je Disponibilní složky vlastního kapitálu (u obchodních společností)

3.12. Výnosy

Výnosy jsou zaúčtovány v hodnotě přijatého plnění nebo plnění, které bude přijato, a představují pohledávky za zboží a služby poskytnuté v průběhu běžné činnosti, po odečtení slev, daně z přidané hodnoty a dalších daní souvisejících s prodeji.

Tržby z prodeje zboží jsou zaúčtovány v okamžiku, kdy dojde k doručení zboží a převedení práv vztahujících se k tomuto zboží.

Nemocnice Prachatice, a.s.



14

Příloha účetní závěrky za rok 2010

3.13. Použití odhadů

Sestavení účetní závěrky vyžaduje, aby vedení společnosti používalo odhady a předpoklady, jež mají vliv na vykazované hodnoty majetku a závazků k datu účetní závěrky a na vykazovanou výši výnosů a nákladů za sledované období. Vedení společnosti stanovilo tyto odhady a předpoklady na základě všech jemu dostupných relevantních informací. Nicméně, jak vyplývá z podstaty odhadu, skutečné hodnoty v budoucnu se mohou od těchto odhadů odlišovat.

3.14. Mimořádné náklady a mimořádné výnosy

Společnost neměla ve sledovaném účetním období důvod účtovat o mimořádných událostech.

3.15. Změny způsobu oceňování, postupů odpisování a postupů účtování oproti předcházejícímu účetnímu období

Společnost změnila přístup k výpočtu a účtování rezervy na nevyčerpanou dovolenou viz kapitoly 3.7 Rezervy a k zahrnutí oceňovacího rozdílu do výpočtu odložené daně viz kapitoly 3.10.3.

3.16. Jiné

Společnost nezjišťuje jiná rizika než, na které vytvořila rezervy (revize ZP)

3.17. Přehled o peněžních tocích

Přehled o peněžních tocích byl sestaven nepřímou metodou. Peněžní ekvivalenty představují krátkodobý likvidní majetek, který lze snadno a pohotově převést na předem známou částku v hotovosti. Peněžní prostředky a peněžní ekvivalenty lze analyzovat takto:

	(údaje v tis. Kč)	
	31.12.2010	31.12.2009
Pokladní hotovost a peníze na cestě	88	83
Účty v bankách	40 697	23 235
Peněžní prostředky a peněžní ekvivalenty celkem	40 785	23 318

Příloha účetní závěrky za rok 2010

5. DOPLŇUJÍCÍ ÚDAJE K ROZVAZE A VÝKAZU ZISKU A ZTRÁTY

4.1. Dlouhodobý majetek

4.1.1. Dlouhodobý nehmotný majetek

Pořizovací cena

(údaje v tis. Kč)

	Stav k 31.12.2008	Přírůstk y	Úbytky	Stav k 31.12.2009	Přírůstk y	Úbytky	Stav k 31.12.2010
Zřizovací výdaje	0	0	0	0	0	0	0
Nehm. výsl. výzkumu a vývoje	174	0	0	174	0	0	174
Software	3 501	417	0	3 918	516	0	4 434
Ocenitelná práva	0	0	0	0	0	0	0
Goodwill	0	0	0	0	0	0	0
Jiný DNM	312	0	0	312	0	22	290
Nedokončený DNM	0	417	417	0	633	633	0
Poskytnuté zálohy na DNM	0	0	0	0	0	0	0
Celkem	3 987	834	417	4 404	1149	655	4 898

Oprávk

(údaje v tis. Kč)

	Stav k 31.12.2008	Přírůstk y	Úbytky	Stav k 31.12.2009	Přírůstk y	Úbytky	Stav k 31.12.2010
Zřizovací výdaje	0	0	0	0	0	0	0
Nehm. výsl. výzkumu a vývoje	119	29	0	148	26	0	174
Software	1 453	882	0	2 335	886	0	3 221
Ocenitelná práva	0	0	0	0	0	0	0
Goodwill	0	0	0	0	0	0	0
Jiný DNM	312	0	0	312	0	22	290
Nedokončený DNM	0	0	0	0	0	0	0
Opravná položka k DNM	0	0	0	0	0	0	0
Celkem	1 884	911	0	2 795	912	22	3 685

Zůstatková hodnota

(údaje v tis. Kč)

	Stav k 31.12.2009	Stav k 31.12.2010
Zřizovací výdaje	0	0
Nehm. výsl. výzkumu a vývoje	26	0
Software	1 583	1 213
Ocenitelná práva	0	0
Goodwill	0	0
Jiný DNM	0	0
Nedokončený DNM	0	0
Poskytnuté zálohy na DNM	0	0
Celkem	1 609	1 213



Příloha účetní závěrky za rok 2010

4.2. Dlouhodobý hmotný majetek

Pořizovací cena

(údaje v tis. Kč)

	Stav k 31.12.2008	Přírůstky	Úbytky	Stav k 31.12.2009	Přírůstky	Úbytky	Stav k 31.12.2010
Pozemky	1 144	0	0	1 144	0	7	1 137
Budovy	284 644	2 330	0	286 974	3 214	0	290 188
Stavby	15 648	849	0	16 497	41	0	16 538
Samostatné movité věci	73 428	23 505	6 390	90 543	6 616	1 239	95 920
- Energ.hnací stroje a zařízení	6 904	145	0	7 049	0	0	7 049
- Pracovní stroje a zařízení	7 947	413	0	8 360	351	0	8 711
- Přístroje a zvl.tech.zařízení	52 649	22 947	6 329	69 267	3 861	1 239	71 889
- Dopravní prostředky	4 274	0	61	4 213	0	0	4 213
- Inventář	456	0	0	456	0	0	456
- Výpočetní technika	1 198	0	0	1 198	2 404	0	3 602
Jiný DHM	20 779	0	487	20 292	0	487	19 805
Nedokončený DHM	1 674	27 413	26 683	2 404	9 740	9 873	2 271
Zálohy na DHM	0	41	41	0	0	0	0
Oceňovací rozdíl k nabytému majetku	2 431	0	0	2 431	0	0	2 431
Celkem	399 748	54 138	33 601	420 285	19 611	11 606	428 290

Oprávký

(údaje v tis. Kč)

	Stav k 31.12.2008	Přírůstky	Úbytky	Stav k 31.12.2009	Přírůstky	Úbytky	Stav k 31.12.2010
Pozemky	0	0	0	0	0	0	0
Budovy	77 792	4 958	0	82 750	4 992	0	87 742
Stavby	6 252	270	0	6 522	280	0	6 802
Samostatné movité věci	20 049	6 736	2 669	24 116	8 180	560	31 736
- Energ.hnací stroje a zařízení	1 413	391	0	1 804	396	0	2 200
- Pracovní stroje a zařízení	2 187	658	0	2 845	715	0	3 560
- Přístroje a zvl.tech.zařízení	14 155	4 972	2 637	16 490	6 196	560	22 126
- Dopravní prostředky	1 788	527	32	2 283	527	0	2 810
- Inventář	111	38	0	149	38	0	187
- Výpočetní technika	395	150	0	545	308	0	853
Jiný DHM	20 744	0	487	20 257	0	487	19 770
Nedokončený DHM	0	0	0	0	0	0	0
Opravná položka k DHM	0	0	0	0	0	0	0
Oceňovací rozdíl k nabytému majetku	325	162	0	487	162	0	649
Celkem	125 162	12 126	3 156	134 132	13 614	1 047	146 699

Zůstatková hodnota

(údaje v tis. Kč)

	Stav k 31.12.2009	Stav k 31.12.2010
Pozemky	1 144	1 137
Budovy	204 224	202 446
Stavby	9 975	9 736
Samostatné movité věci	66 427	64 184
-Energ.hnací stroje a zařízení	5 245	4 849
- Pracovní stroje a zařízení	5 515	5 151
- Přístroje a zvl.tech.zařízení	52 777	49 763
- Dopravní prostředky	1 930	1 403
- Inventář	307	269
- Výpočetní technika	653	2 749
Jiný DHM	35	35
Nedokončený DHM	2 404	2 271
Zálohy na DHM	0	0
Oceňovací rozdíl k nabytému majetku	1 944	1 782
Celkem	286 153	281 591



Příloha účetní závěrky za rok 2010

V roce 2010 byly hodnotově nejvýznamnější následující přírůstky:

a) Nehmotného majetku:

- Software IS Nefris – server 247 tis. Kč

b) Hmotného majetku:

- rekonstrukce výtahy 3x celkem 2 876 tis. Kč
 - RTG čtečka 2x celkem 1 942 tis. Kč
 - dialyzační přístroje 2x celkem 1 003 tis. Kč
 - analyzátor Radiometr ABL 659 tis. Kč
 - videogastroskop GIF 517 tis. Kč

V roce 2010 byly hodnotově nejvýznamnější následující úbytky:

a) Nehmotného majetku: žádné

b) Hmotného majetku

- biochemický analyzátor 552 tis. Kč

Společnost pořídila v roce 2010 hmotný majetek účtovaný přímo do nákladů v částce 881 tis. Kč a v roce 2009 v částce 854 tis. Kč. Tento majetek představuje drobný hmotný majetek, což jsou ostatní movité věci a soubory movitých věcí s dobou použitelnosti delší než jeden rok nevykázané v položce dlouhodobého majetku – účtuje se o nich jako o zásobách přímo jednorázově do nákladů.

4.2.1. Dlouhodobý majetek zatížený zástavním právem

Společnost neeviduje žádný majetek zatížený zástavním právem.

4.3. Zásoby

Hodnota zásob je tvořena zejména zásobami MTZ v celkové hodnotě k 31.12.2010 914 tis. Kč (resp. 897 tis. Kč k 31.12.2009), léky pro nemocnici v celkové hodnotě k 31.12.2010 3 439 tis. Kč (resp. 3 287 tis. Kč k 31.12.2009) a hodnotou zboží – léků na skladě v lékárně činí k 31.12.2010 1674 tis. Kč (resp. 1 844 tis. Kč k 31.12.2009)

4.4. Pohledávky

4.5. Krátkodobé pohledávky

4.5.1. Věková struktura pohledávek z obchodních vztahů

(údaje v tis. Kč)

Rok	Kategorie	Do					Celkem po splatnosti	Celkem	
		splatnosti	0 – 90 dní	91 – 180 dní	181 – 360 dní	1 - 2 roky			2 a více let
2010	Brutto	22 011	440	97	6	47	42	632	22 643
	Opr. položky	0	0	0	0	-20	-29	-49	-49
	Netto	22 011	440	97	6	27	13	583	22 594
2009	Brutto	24 491	590	21	15	45	0	671	25 162
	Opr. položky	0	0	0	-11	-31	0	-42	-42
	Netto	24 491	590	21	4	14	0	629	25 120

Příloha účetní závěrky za rok 2010

4.5.2. Pohledávky k podnikům ve skupině – nemáme.

4.5.3. Krátkodobé pohledávky k podnikům ve skupině – nemáme.

4.6. Časové rozlišení aktivní

Významnější položkou je jen účet nákladů příštích období v hodnotě 155 tis. Kč, který je tvořen mnoha nevýznamnými položkami.

4.7. Vlastní kapitál

4.7.1. Změny vlastního kapitálu

	k 31.12.2009	k 31.12.2010 v tis. Kč
Vlastní kapitál	304 426	313 655
- základní kapitál	298 111	307 111
- změny základního kapitálu	0	1 000
- kapitálové fondy	859	1 659
- rezervní fondy, ostatní fondy	7 190	7 576
- výsledek hosp. minulých let	-3 593	-4 952
- výsledek hosp. běž. úč. období	1 859	1 261

základní kapitál zvýšení o částku 9 000 tis. Kč – je zapsáno v OR
změny základního kapitálu zvýšení o částku 1 000 tis. Kč – není zapsáno v OR
kapitálové fondy zvýšení o částku 800 tis. Kč / finanční a naturální dary /
rezervní fond zvýšení o částku 93 tis. Kč - příděl ze zisku
ostatní fondy zvýšení o částku 303 tis. Kč / příděl ze zisku, splátky půjček / snížení
o částku 10 tis. Kč / poskytnutí soc. půjčky/
výsledek hospodaření minulých let (ztráta) snížen o částku 1 487 tis. Kč / přídělem ze zisku /
a
výsledek hospodaření minulých let (ztráta) zvýšen o částku 2 476 tis. Kč z důvodu
správného zaúčtování nevyčerpané dovolené roku 2009 a o částku 370 tis. Kč z důvodu
účtování odloženého daňového závazku.

4.8. Rezervy

	(údaje v tis. Kč)		
	Rezerva na daň z příjmů	Ostatní rezervy	Rezervy celkem
Zůstatek k 31.12.2009		1 974	1 974
Tvorba rezerv		4 586	4 586
Rozpuštění rezerv		1 974	1 974
Zůstatek k 31.12.2010		4 586	4 586

Nemocnice Prachatice, a.s.



19

Příloha účetní závěrky za rok 2010

Tvorba rezerv:

- ostatní rezerva – odměny představenstva	834 tis. Kč
- ostatní rezerva – revize zdravotních pojišťoven	900 tis. Kč
- ostatní rezerva – dovolená	2 839 tis. Kč
- ostatní rezerva – operační program LZZ	23 tis. Kč

Celkem ostatní rezervy 4 586 tis. Kč

Použití rezerv :

- ostatní rezerva – odměny vedoucím pracovníkům	1 273 tis. Kč
- ostatní rezerva – odměny členům představenstva	402 tis. Kč
- ostatní rezerva – odměna klinické testování léků	170 tis. Kč
- ostatní rezerva – dovolená	129 tis. Kč

Celkem použití rezerv 1 974 tis. Kč

4.9. Závazky

4.9.1. Dlouhodobé závazky

Celková výše dlouhodobých závazků, jež mají k 31.12.2010 dobu splatnosti delší než 1 rok je nulová, k 31.12.2009 tato částka představovala 5 636 tis. Kč. Společnost nemá žádné dlouhodobé závazky, o kterých by neúčtovala.

Položka dlouhodobé závazky obsahuje závazky, které v okamžiku, ke kterému je účetní závěrka sestavena, mají dobu splatnosti delší než jeden rok a odložený daňový závazek.

4.10. Krátkodobé závazky

4.10.1. Věková struktura krátkodobých závazků z obchodních vztahů

(údaje v tis. Kč)

Rok	Kategorie	Do splatnosti	Po splatnosti				Celkem po splatnosti	Celkem
			0 – 90 dní	91 - 180 dní	181 – 360 dní	1 - 2 roky		
2010	Krátkodobé	11 681	0	0	0	0	0	11 681
2009	Krátkodobé	10 510	0	0	0	0	0	10 510

4.10.2. Závazky k podnikům ve skupině

Krátkodobé závazky z obchodních vztahů

Název společnosti	Stav k	Stav k
	31.12.2010	31.12.2009
Nemocnice České Budějovice, a.s.	135	195
Nemocnice Písek, a.s.	1	1
Jihočeské nemocnice, a.s.	43	80
Celkem krátkodobé závazky k podnikům ve skupině	179	276
<i>Závazky mimo skupinu</i>	11 502	10 234
Krátkodobé závazky celkem	11 681	10 510

Nemocnice Prachatice, a.s.



20

Příloha účetní závěrky za rok 2010

4.10.3. Závazky kryté podle zástavního práva nebo zajištěné jiným způsobem

Společnost nemá žádné závazky kryté zástavním právem či jinak zajištěné.

4.11.. Daň z příjmů

Byla provedena kalkulace daně z příjmů právnických osob za rok 2010, nebyl důvod k tvorbě rezervy na daň z příjmů.

4.11.1.Odložená daň

Odloženou daňovou pohledávku (závazek) lze analyzovat následovně:

Odložená daň z titulu - Postup účtování viz kapitola 3.10.3

Základ odložené daně	k 31.12.2009	k 31.12.2010
Rozdíly v účetní a daňové zůstatkové ceně DHM	38 431	44 261
Účetní opravné položky k pohledávkám	-18	
Účetní opravné položky k zásobám		
Jiné rozdíly OR		1 782
Kumulovaná daňová ztráta	-3600	-4 158
Rezervy	-1572	-3 746
Zdravotní pojištění odměny představenstva		75
Celkem	33 241	36 282
Sazba daně z příjmů	19 %	19 %
Odložený daňový závazek	6 316	7 232

4.12. Splatné závazky z titulu sociálního a zdravotního pojištění a daňové nedoplatky

Výše splatných závazků z titulu pojistného na sociální zabezpečení a příspěvku na státní politiku zaměstnanosti činila 3 320 tis. Kč k 31.12.2010 (2 801 tis. Kč k 31.12.2009). Uhrazeno ve splatnosti.

Výše splatných závazků z titulu veřejného zdravotního pojištění činila 1 455 tis.Kč k 31.12.2010 (1 243 tis. Kč k 31.12.2009). Uhrazeno ve splatnosti.

Společnost má vůči místně příslušným finančním orgánům daňové nedoplatky (ve splatnosti) ve výši 1 417 tis. Kč k 31.12.2010 (1 107 tis. Kč k 31.12.2009). Uhrazeno ve splatnosti.

4.13. Výnosy z běžné činnosti podle hlavních činností

	(údaje v tis. Kč)					
	Období do 31.12.2010			Období do 31.12.2009		
	Tuzem.	Zahr.	Celkem	Tuzem.	Zahr.	Celkem
Prodej léků, SZM	35 166	0	35 166	37 742	0	37 742
Prodej zboží ostatní	1 849	0	1 849	1 754	0	1 754
Tržby za prodej zboží celkem	37 015	0	37 015	39 496	0	39 496
Zdravotní výkony	217 172	0	217 172	214 457	0	214 457
Regulační poplatky	3 549	0	3 549	3 809	0	3 809
Ost. (prodej majetku, pronájem, atd.)	10 515	0	10 515	10	0	10 953
Tržby za prodej vlastních výrobků a služeb celkem	268 251	0	268 251	268 715	0	268 715

Příloha účetní závěrky za rok 2010

Celková výše příjmů za rok 2010 je nižší z důvodu vytvořených dohadných položek na snížení výnosů –vyúčtování výkonů za zdravotními pojišťovnami.

4.14. Spotřebované nákupy

	(údaje v tis. Kč)	
	Období do 31.12.2010	Období do 31.12.2009
Spotřeba materiálu	68 743	73 121
Spotřeba energie	4 966	5 291
Spotřeba ostatních neskladovatelných dodávek	31 072	32 768
Spotřebované nákupy celkem	104 781	111 180

4.15. Služby

	(údaje v tis. Kč)	
	Období do 31.12.2010	Období do 31.12.2009
Opravy a udržování	4 813	4 323
Cestovné	181	189
Náklady na reprezentaci	21	21
Telefon, fax, internet	477	548
Výdej drobného nehmotného majetku do užívání	43	17
Nájemné	518	517
Leasing	0	0
Svoz a likvidace odpadu	771	816
Údržba software	1 157	1 111
Stomatologické práce	581	659
Školení	343	295
Ostatní služby	3 736	2 411
Celkem	12 641	10 907

4.15.1. Celkové náklady na odměny statutárnímu auditorovi/auditorské společnosti

	(údaje v tis. Kč)	
	Období do 31.12.2010	Období do 31.12.2009
Povinný audit účetní závěrky	132	107
Jiné ověřovací služby	55	235
Daňové poradenství	60	17
Celkem	247	359

Od roku 2010 došlo k tvorbě dohadů na celkovou hodnotu auditorských a daňových služeb vztahujících se k aktuálnímu účetnímu období.

4.23. Celkové výdaje vynaložené na výzkum a vývoj

Společnost ve sledovaném období neměla žádné náklady na výzkum ani vývoj.

Nemocnice Prachatice, a.s.



22

Příloha účetní závěrky za rok 2010

4.24. Podrozvahové operace

V podrozvahové evidenci je vedeno :

- materiál na skladě CO	12 tis. Kč
- majetek v úschově - hotovost	67 tis. Kč
- majetek darovaný	4 997 tis. Kč
z toho :	
- majetek darovaný nad 40 tis. Kč	834 tis. Kč
- majetek darovaný 3-40 tis. Kč	1 239 tis. Kč
- majetek vypůjčený	641 tis. Kč
- ekologizace Nemocnice PT	2 283 tis. Kč
- odepsané pohledávky	46 tis. Kč
<u>celkem podrozvahový účet</u>	<u>5 122 tis. Kč</u>

Příloha účetní závěrky za rok 2010

5. ZÁVAZKY NEUVEDENÉ V ÚČETNICTVÍ

Společnost neeviduje žádné závazky neobsažené v účetnictví.

Společnost nevystavovala žádné záruční směnky.

Soudní spory

K 31.12.2010 se společnost neúčastnila žádného soudního sporu ani na ni nebyla podána žádná žaloba.

Závazky spojené s výstavbou a pořízováním majetku (včetně finančního leasingu)

Společnost nemá k datu účetní závěrky budoucí závazky z titulu investičních výdajů plynoucí z uzavřených smluv.

Příloha účetní závěrky za rok 2010

6. UDÁLOSTI, KTERÉ NASTALY PO DATU ÚČETNÍ ZÁVĚRKY

Po datu účetní závěrky došlo k těmto událostem, které nemají dopad na účetní závěrku.

Od 01.01.,2011 byl jmenován nový člen představenstva Nemocnice Prachatice, a.s. Mgr. Miroslav Gros.

Dne 25.02.2011 bylo zapsáno zvýšení základního kapitálu o 1 000 tis. Kč do obchodního rejstříku. Aktuální výše základního kapitálu je 308 111 tis. Kč.

Od 24.03.2011 byli, dle výsledku voleb do dozorčí rady Nemocnice Prachatice, a.s., jmenováni členové za zaměstnance : Hana Pěstová, MUDr. Roman Čerkl a Petr Svoboda.

Informace o očekávaných žalobách :

Od 6.1.2011 jsme v písemném kontaktu s JUDr. Viktorem Pakem, který jedná jménem své klientky p. Zdeny Marchalínové ve věci úmrtí matky jmenované.

Dne 14.1.2011 jsme obdrželi výzvu k uhrazení bolestného pro p. Marii Zemanovou, která byla hospitalizována na interním oddělení naší nemocnice.

U zde uvedených očekávaných žalob nemocnice neměla důvod tvořit rezervu na možná finanční odškodnění, v případě takové situace kryje náhradu smluvní pojišťovna.

Informace o soudních a obdobných sporech:

Nemocnice Prachatice, a.s. nevystupuje jako strana žalující v žádných sporech.

Jako strana žalovaná bude jednat z rozhodnutí Okresního soudu v Prachaticích ze dne 17.3.2011 ve věci žalobce Vladimíra Vintra. Na základě znaleckého posudku vyplaceno postiženému bolestné dne 3.6.2010 Hasičskou vzájemnou pojišťovnou, a.s., která je naším smluvním partnerem a dne 1.11.2010 poskytnuto též HVP, a.s. pojistné plnění za ztížení společenského uplatnění. Žalobce nyní požaduje zdvojnásobit bodové ohodnocení za ztížení společenského uplatnění.

Účetní závěrka sestavena dne : 21.04.2011

Nemocnice Prachatice, a.s.



25

Písemná zpráva o vztazích mezi ovládajícími osobami a ovládanou osobou a mezi ostatními osobami ovládanými stejnou ovládající osobou za rok 2010 společnosti Nemocnice Prachatice, a.s.

Zpracovalo představenstvo společnosti Nemocnice Prachatice, a.s., se sídlem Nebahovská 1015, 383 20 Prachatice, IČ: 26095165

Osoba ovládaná:

Nemocnice Prachatice, a.s., se sídlem Nebahovská 1015, 383 20 Prachatice, IČ: 26095165

1.1

Osoby ovládající

Jihočeský kraj České Budějovice, se sídlem U Zimního stadionu 1952/2, 370 06 České Budějovice, IČ: 70890650

1.2

Osoby ovládané stejnými ovládajícími osobami

Jihočeské nemocnice, a.s., se sídlem B. Němcové 49/3, 370 07 České Budějovice, IČ: 26093804

Nemocnice České Budějovice, a.s., se sídlem B. Němcové 585/54, 370 87 České Budějovice, IČ: 26068877

Nemocnice Český Krumlov, a.s., se sídlem Nad Nemocnicí 153, 381 27 Český Krumlov, IČ: 26095149

Nemocnice Dačice, a.s., se sídlem Antonínská 85/II, 380 01 Dačice, IČ: 28113195

Nemocnice Jindřichův Hradec, a.s., se sídlem U Nemocnice 380/III, 377 38 Jindřichův Hradec, IČ: 26095157

Nemocnice Písek, a.s., se sídlem Karla Čapka 589, 397 23 Písek, IČ: 26095190

Nemocnice Tábor, a.s., se sídlem Kpt. Jaroše 2000, 390 03 Tábor IČ: 26095203

Nemocnice Strakonice, a.s., se sídlem Radomyšlská 336, 386 29 Strakonice, IČ: 26095181

Jihočeské letiště České Budějovice a.s., se sídlem U Zimního stadionu 1952/2, 370 76 České Budějovice, IČ: 26093545



II. Rozhodné období

Tato zpráva byla zpracována za účetní období od 1. ledna do 31. prosince 2010.

III. Vztahy mezi propojenými osobami

3.1

Smlouvy uzavřené s osobou ovládající v účetním období roku 2010:

Společnost : Jihočeský kraj České Budějovice

Předmět smlouvy :

Smlouva

55/2010	-Dodatek č.2 ke Smlouvě o vypořádání finančních prostředků poskytnutých Jihočeským krajem jako dar pojištěncům na úhradu regulačních poplatků, platnost do 30.6.2010
59/2010	-o poskytnutí vyrovnávací platby za závazek veřejné služby platnost 28.6.2010 – 30.6.2010
83/2010	-o společném postupu při centralizovaném zadávání platnost 4.11.2010 – neurčito

Rozhodnutí valné hromady

- usnesení č. 546/2010/RK - 43 ze schůze Rady Jihočeského kraje dne 8.6.2010, navýšení základního kapitálu o 9 000 000,-Kč
- usnesení č.1143/2010/RK - 57 ze schůze Rady Jihočeského kraje dne 21.12.2010, navýšení základního kapitálu o 1 000 000,-Kč

3.2

Smlouvy uzavřené s ostatními osobami ovládanými stejnou ovládající osobou:

Společnost : Jihočeské nemocnice, a.s.

Předmět smlouvy :

Smlouva

23/2010	-o předávání informací reportingu platnost 3.2.2010 – neurčito
45/2010	-o sdružení nemocnic Jihočeského kraje platnost 18.5.2010- neurčito
48/2010	-o předávání informací platnost 3.2.2010- neurčito
50/2010	-Dodatek č.1 k Mandátní smlouvě č.68/2008 platnost 31.3.2010- neurčito
52/2010	-Mandátní smlouva č.2 platnost 18.5.2010- neurčito
110/2010	-Dohoda o narovnání č. 1 platnost 12.12.2010- neurčito



Společnost : Nemocnice České Budějovice, a.s.

Předmět smlouvy :

Smlouva

- | | |
|----------|---|
| 5/2010 | -o umožnění absolvování stáže v oblasti vzdělávacího programu lékařů, na dětské klinice
platnost 1.2.2010 – 12.3.2010 |
| 9/2010 | - o umožnění absolvování stáže v oblasti vzdělávacího programu lékařů, na neonatologickém oddělení
platnost 15.3.2010 – 31.5.2010 |
| 10/2010 | - o umožnění absolvování stáže v oblasti vzdělávacího programu lékařů, na neonatologickém oddělení
platnost 1.3.2010 – 12.3.2010 |
| 20/2010 | -o umožnění absolvování stáže v oblasti vzdělávacího programu lékařů, na dětském oddělení
platnost 15.3.2010 – 30.4.2010 |
| 26/2010 | -o umožnění absolvování stáže v oblasti vzdělávacího programu lékařů, na interním oddělení
platnost 19.4.2010 – 31.12.2010 |
| 39/2010 | -o umožnění absolvování stáže v oblasti vzdělávacího programu lékařů, na ženském oddělení
platnost 1.6.2010 -31.7.2010 |
| 42/2010 | -o umožnění absolvování stáže v oblasti vzdělávacího programu lékařů, na infekčním oddělení
platnost 1.6.2010 – 30.6.2010 |
| 49/2010 | -o dílo – veřejná zakázka – Rozšíření PACS, včetně komplementace, platnost 31.3.2010 – neurčito |
| 71/2010 | -o.umožnění absolvování stáže v oblasti vzdělávacího programu lékařů, anesteziologie a intenzivní medicína
platnost 1.10.2010 – 31.12.2010 |
| 72/2010 | -o zpracování osobních údajů - Národní onkologický registr
platnost 17.9.2010 – 31.12.2010 |
| 104/2010 | -o umožnění absolvování stáže v oblasti vzdělávacího programu lékařů, na kardiologickém oddělení
platnost 1.2.2011 – 30.6.2011 |
| 108/2010 | -o umožnění absolvování stáže v oblasti vzdělávacího programu lékařů, na interním oddělení
platnost 19.4.2011 – 30.6.2011 |

Společnost : Nemocnice Strakonice, a.s.

Předmět smlouvy :

Smlouva

- | | |
|---------|---|
| 16/2010 | -o umožnění odborné stáže zaměstnankyně objednavatele na interním oddělení poskytovatele
platnost 1.3.2010 – 31.5.2010 |
| 30/2010 | -o umožnění absolvování odborné stáže na transfúzním oddělení
platnost 10.5.2010 – 14.5.2010 |
| 41/2010 | -o umožnění odborné stáže zaměstnankyně objednavatele na anesteziologicko – resuscitačním oddělení poskytovatele
platnost 16.8.2010 – 16.10.2010 |



Společnost : Nemocnice Písek, a.s.

Předmět smlouvy :

Smlouva

- | | |
|---------|--|
| 38/2010 | -o nájmu a podnájmu nebytových prostor
platnost 1.4.2010- neurčito |
| 40/2010 | -o poskytnutí odborné stáže na neurologickém oddělení s cílem
získání praktických zkušeností v rámci interního kmene pro
obor rehabilitační a fyzikální medicíny
platnost 18.10.2010 – 18.10.2010 |

Společnost : Nemocnice Český Krumlov, a.s., Nemocnice Jindřichův Hradec, a.s.,
Nemocnice České Budějovice, a.s.

Předmět smlouvy :

Smlouva

- | | |
|---------|---|
| 19/2010 | -o centralizovaném zadávání veřejných zakázek
platnost 1.10.2010- neurčito |
|---------|---|

Ceny smluv jsou na úrovni cen obvyklých, se závazkem hradit cenu bezhotovostním převodem finančních prostředků.

Prohlašujeme, že si nejsme vědomi skutečnosti, že by společnosti Nemocnice Prachatice, a.s. vznikla uzavřením výše uvedených smluv a souvisejících dodatků a z nich vyplývajících vztahů žádná újma.

3.3

Jiné právní úkony

V období, za které je tato zpráva vyhotovována, nebyly učiněny ovládanou osobou žádné jiné právní úkony v zájmu propojených osob.

3.4

Ostatní opatření

V období, za které je tato zpráva vyhotovována, nebyla ovládanou osobou přijata nebo uskutečněna žádná ostatní opatření v zájmu nebo na popud propojených osob.

IV. Důvěrnost informací

Za důvěrné jsou v rámci koncernu považovány informace a skutečnosti, které jsou součástí obchodního tajemství propojených osob a také ty informace, které byly za důvěrné jakoukoliv osobou, která je součástí koncernu, označeny. Dále jsou to veškeré informace z obchodního styku, které by mohly být samy o sobě nebo v souvislosti s jinými informacemi nebo skutečnostmi k újmě jakékoliv z osob tvořících koncern.



V. Prohlášení

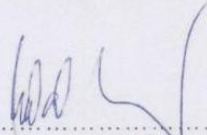
Prohlašujeme, že jsme do zprávy o vztazích mezi propojenými osobami vyhotovené podle § 66a odst. 9 Obchodního zákoníku za účetní období od 1. 1. 2010 do 31. 12. 2010 uvedli veškeré, v tomto účetním období uzavřené či uskutečněné a nám k datu podpisu této zprávy známé:
smlouvy mezi propojenými osobami
jiné právní úkony učiněné v zájmu těchto osob
veškerá opatření přijatá nebo uskutečněná v zájmu nebo na popud těchto osob.

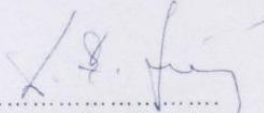
V. Závěr

Tato zpráva byla zpracována orgánem ovládané osoby, zplnomocněným ke všem právním úkonům souvisejícím s podnikatelskou činností společnosti Nemocnice Prachatice, a.s. dne 30. 3. 2011 a bude předložena k přezkoumání auditorovi, který bude provádět kontrolu účetní závěrky ve smyslu zvláštního zákona.

V Prachaticích dne 30. 3. 2011

Podpisy členů statutárního orgánu ovládané osoby Nemocnice Prachatice, a.s.


.....
Ing. Michal Čarvaš
Předseda představenstva


.....
MUDr. František Stráský
Místopředseda představenstva

NEMOCNICE
PRACHATICE
NEMOCNICE PRACHATICE, a.s.
Svatováclavská 1015, 383 20 Prachatice



Zpráva nezávislého auditora pro akcionáře společnosti Nemocnice Prachatice, a.s.

O ověření výroční zprávy

Ověřili jsme soulad výroční zprávy společnosti Nemocnice Prachatice, a.s., se sídlem: Nebahovská 1015, 383 20 Prachatice, IČ: 260 95 165, k 31. prosinci 2010 s účetní závěrkou, která je obsažena v této výroční zprávě. Za správnost výroční zprávy je zodpovědný statutární orgán společnosti Nemocnice Prachatice, a.s. Naším úkolem je vydat na základě provedeného ověření výrok o souladu výroční zprávy s účetní závěrkou.

Ověření jsme provedli v souladu se zákonem o auditorech a v souladu s Mezinárodními auditorskými standardy a aplikačními doložkami Komory auditorů České republiky. Tyto standardy vyžadují, aby auditor naplánoval a provedl ověření tak, aby získal přiměřenou jistotu, že informace obsažené ve výroční zprávě, které popisují skutečnosti, jež jsou předmětem zobrazení v účetní závěrce, jsou ve všech významných ohledech v souladu s příslušnou účetní závěrkou. Jsme přesvědčeni, že provedené ověření poskytuje přiměřený podklad pro vyjádření výroku auditora.

Podle našeho názoru jsou informace ve výroční zprávě společnosti Nemocnice Prachatice, a.s. k 31. prosinci 2010 ve všech významných ohledech v souladu s výše uvedenou účetní závěrkou.

O prověření zprávy o vztazích

Prověřili jsme též věcnou správnost údajů uvedených ve zprávě o vztazích mezi propojenými osobami společnosti Nemocnice Prachatice, a.s., se sídlem: Nebahovská 1015, 383 20 Prachatice, IČ: 260 95 165 k 31. prosinci 2010. Za sestavení této zprávy o vztazích je zodpovědný statutární orgán společnosti **Nemocnice Prachatice, a.s.** Naším úkolem je vydat na základě provedené prověrky stanovisko k této zprávě o vztazích.

Prověrku jsme provedli v souladu se zákonem o auditorech a v souladu s Mezinárodními auditorskými standardy vztahujícími se k prověření a souvisejícími aplikačními doložkami Komory auditorů České republiky. Tyto standardy vyžadují, abychom plánovali a provedli prověrku s cílem získat střední míru jistoty, že zpráva o vztazích neobsahuje významné nesprávnosti. Prověrka je omezena především na dotazování pracovníků společnosti a na analytické postupy a výběrovým způsobem provedené prověření věcné správnosti údajů. Proto prověrka poskytuje nižší stupeň jistoty než audit. Audit jsme neprováděli, a proto nevyjadřujeme výrok auditora.

Na základě naší prověrky jsme nezjistili žádné významné věcné nesprávnosti údajů uvedených ve zprávě o vztazích mezi propojenými osobami společnosti **Nemocnice Prachatice, a.s.** k 31. prosinci 2010.

V Praze dne 31. května 2011 2011

Ing. Jakub Kovář
auditor č. oprávnění 1959



NEXIA AP a.s.
auditorská společnost č. oprávnění 96
Žerotínova 35, Praha 3, 130 00

Letecký pohled na nemocnici a město Prachatice



**Kontaktní údaje:
Nemocnice Prachatice, a.s.
Nebahovská 1015
383 20 Prachatice**

**Tel: +420 388 600 111
E-mail: info@nempt.cz
URL: www.nempt.cz**